



Владимир Моисеев

*История
таёжных деревень
Кондинского района*

2019 год

[illegible]

The collage features three distinct elements:

- Top Left:** A close-up of the masthead of the newspaper "ПРАВДА" (Pravda), showing the title in large, bold Cyrillic letters and the date "1990" below it.
- Top Right:** A photograph of a yellow excavator with the number "154" on its side, working on a pile of debris and rubble, likely at a construction or demolition site.
- Bottom:** A printed list of names and dates, possibly a roster or a list of events, with columns for names and dates. The text is in Cyrillic and includes names like "Павел Иванович", "Александр Иванович", and "Сергей Иванович".

The collage consists of three distinct images. The top-left image is a black and white photograph of a person wearing a hat and a long coat, walking through a field of tall grass. The top-right image is a document titled "ГОЛОСОВАНИЯ" (Voting) with handwritten names and dates. The bottom image is a document titled "ПРОТОКОЛ" (Protocol) with handwritten text and signatures.

63.3. (2 Рос-6Хан)

И-90

История таёжных деревень Кондинского района.

Автор составитель В.А. Моисеев

Реквизиты типографии

Книга издана по заказу администрации муниципального образования
Кондинский район Ханты-Мансийского автономного округа-Югры.



95-летию
Кондинского района
посвящается



ИСТОРИЯ ТАЁЖНЫХ ДЕРЕВЕНЬ КОНДИНСКОГО РАЙОНА

п. Междуреченский 2019 г.



Дорогие земляки!
Поздравляю вас с 95-летием
со дня образования Кондинского района!

На самом деле, как свидетельствуют историки и археологи, на этой земле люди жили сотни лет назад.

Казалось бы, суровые зимы, непроходимые болота и глухая тайга – не самые лучшие условия для жизни. Но на протяжении многих веков вдоль Конды селились люди, которым любые трудности были по плечу. И природа щедро награждала их за мужество и трудолюбие.

Богатейшие реки и леса кормили всех, кто не боялся тяжелого труда. На обширных просторах Кондинского района люди выращивали зерновые культуры, овощи, пасли скот. В советское время практически в каждой деревне работали колхозы, совхозы, рыбартели, велась заготовка леса.

За годы своего становления Кондинский район шагнул далеко вперед. Современные школы, детские сады, дома культуры, спортивные учреждения сегодня построены там, где прежде стояли вековые деревья.

Все, что мы сегодня имеем, создано благодаря упорному труду наших предшественников, тех, кто строил целые поселки и прокладывал к ним дороги. Кондинский район объединил людей разных судеб и поколений в единое целое, стал общим домом для тысяч людей. Все мы – кондинцы!

Искренне желаю всем жителям Кондинского района крепкого здоровья, добрых и радостных событий, счастья, благополучия, уверенности в завтрашнем дне!

Глава Кондинского района

А. В. Дубовик



Уважаемые жители Конды!

Эта книга появлению своему на свет обязана многому и многим. Но прежде всего необходимости возродить в памяти жителей района историю своей малой родины. Не зная её прошлого, невозможно строить будущее. Псков закон времени.

Это мое восьмое издание о Кондинском районе. Я являюсь почётным гражданином муниципального образования, награждён грамотами и благодарственными письмами главы района, губернаторами Югры и Тюменской области и другими знаками отличия, включая медаль.

Много сделано для развития Кондинского района, было время проявить себя настоящим хозяином в любом роде деятельности, будь то, Луговской леспромхоз или кресло главы поселения. На заслуженный отдых я ушёл именно с этой должности. Сегодня нахожусь в авторской мемуарной работе, направленной больше всего на историю нашего края, её славных людей.

«История таёжных деревень Кондинского района» – книга, посвящённая юбилею района. В ней описаны все сёла и деревни, которых нет сегодня, но были до укрупнения. В этом списке более 150 населённых пунктов. Это жизни и судьбы людские. Очень хотелось бы, чтобы на тех самых местах, где стояли эти деревни, были установлены памятные знаки, как дань уважения предкам и повод задуматься для будущих поколений земляков.

Мне бы очень хотелось поздравить всех жителей района с большим и значимым общим событием – юбилеем. 95 лет – прекрасный возраст. Пусть растёт, строится и хорошеет наш край – усилиями её сыновей и дочерей, обладающих чуткой душой, чувством красоты и ощущением принадлежности к большой и древней земле ханты и манси.

А читателям желаю радости!

В.А. Моисеев



История Кондинского края богата своей природой – озера, реки, леса. С древних времен здесь проживали кочующие угорские племена, об этом свидетельствуют археологические памятники. Легенды ходят о том, что в наших местах был отряд Ермака. Об этом говорят названия некоторых деревень – Есаул (Ильичевка), Сотник – говорят о казаках на Конде. В Кондинском крае бывал митрополит Тобольский и Сибирский Филофей Лещинский со своей миссией они дошли до Леушей. В 1715 году в Болчарах была выстроена первая церковь. Первая школа была открыта в 1885 году в с. Сатыга. В начале XX века в Кондинском районе насчитывалось 5 школ и было 2 фельдшера. Кондинский район был образован 12 ноября 1923 года на основании постановления ВЦИК (Всероссийский Центральный Исполнительный комитет) в составе Тобольского округа Уральской области с центром в селе Нахрачи из ликвидированных трех волостей: Меньше-Кондинской – центр (с. Болчары), Больше-Кондинской (с. Нахрачи) Тобольского уезда и Верхне-Пелымской (с. Шаим) Туринского уезда. 1 февраля 1924 года в с. Нахрачи состоялся 1-й районный съезд Советов Тобольского округа. На съезде было 18 делегатов. Территория Кондинского района составляла 71 990 кв. км. В район вошло 7 сельских Советов: Болчаровский, Карымский, Красноярский, Леушинский, Нахрачинский, Сатыгинский, Шаимский, которые объединили 99 населенных пунктов с общим числом населения – 4,5 тысячи человек. По данным переписи 1926 года Кондинский район имел 1358 хозяйств, население 5243 человека, деревень 128, по переписи 1939 года насчитывалось 147 деревень, на 01.01.1941 года 134 деревни.

10 декабря 1930 года был образован Остяко-Вогульский национальный округ (окружной центр Самарово) в составе Уральской области. В него входили районы: Березовский (центр Березово), Кондинский (центр Нахрачи), Ларьякский (центр Ларьяк), Самаровский (центр Самарово), Сургутский (центр Сургут), Шурышкарский (центр Шурышкары), сельсоветы Мужевской и Кушеватский. В 1940 году был переименован в Ханты-Мансийский национальный округ.

В 1927 году была открыта в районе первая больница на 10 коек в Нахрачах. В 1932 году был создан первый на Тюменской земле Кондинский леспромхоз. В 1938 году вступил в строй Нахрачинский экстрактно-водочный завод (пищекомбинат), хотя продукцию начали выпускать еще с начала строительства. В 1939 году был образован Кондинский рыбозавод.



Были организованы пункты для обслуживания колхозов и рыбартелей до которых доводился план добычи рыбы от 500 до 1000 центнеров. В 1938 году в с. Нахрачи начала работать первая средняя школа, выпуск состоялся в 1941 году.

Достойную лепту внесли жители Кондинского района в борьбе советского народа с фашистскими захватчиками в годы Великой Отечественной войны. Кондинцы отважно сражались, защищая свою родину, среди участников ВОВ двое удостоены высокого звания Героя Советского Союза. Это Панов Петр Яковлевич и Механошин Кирилл Петрович.

В годы войны Кондинским районом сдано государству 119320 центнеров рыбы, Кондинский леспромхоз поставлял на оборону – авиасосну, фанерный кряж, ружейную болванку и лыжный брус. В конце 50-х годов началось укрупнение населенных пунктов – деревень, колхозов, рыбартелей.

В районе в 1930-х годах было образовано 63 коллективных хозяйств. Список составлен на основе документов «Список колхозов Кондинского района на 01.01. 1941 г.»

В 1950-1960-е годы в стране проводилась аграрная реформа по укрупнению колхозов путем организационного объединения мелких хозяйств, в связи с этим многие коллективные хозяйства района были объединены.

В 1961 году в районе были образованы 4 совхоза: «Кондинский», «Ильичевский», «Карымский», «Сотниковский» и два колхоза: «Красная звезда» и «40 лет Октября».

Кондинский и Ильичевский совхозы мясного и молочного направления. 28 июня 1960 года скважина № 6 вблизи села Шаим дала первый фонтан промышленной нефти. Мастер Семен Никитович Урусов был удостоен звания Героя Социалистического Труда, в лесной отрасли звание Героя Социалистического Труда получил Коуров Николай Александрович из Междуреченского лесопункта за использование техники в 1,5-2 смены и заготовки 25 тыс. куб метров леса на бригаду.

В канун 50-летия Октябрьской революции 6 ноября 1967 года сдана в эксплуатацию железная дорога Тавда-Устье-Аха, связавшая Конду с промышленным центром Урала.

Кондинский район всегда славился своими людьми, сколько родилось и выросло известных в нашем районе, округе, России – ученых, поэтов,



заслуженных деятелей лесной и рыбной промышленности, народного образования, медицины, поэт Андрей Семенович Тарханов.

В канун 95-летия Кондинского района совместно с архивным отделом, работниками библиотек района, старожилами, работниками музеев хочется написать книгу с фотоархивом об истории таежных деревень Кондинского района, которые исчезли в результате укрупнения населенных пунктов Кондинского района, а их было более 150. Жившие люди благодаря настойчивому труду, хозяйственному отношению, преодолевая трудности, утверждая силу человеческого духа и разума создавали и преобразовывали наш район.

БОЛЧАРОВСКИЙ СЕЛЬСКИЙ СОВЕТ.

По данным переписи населения на 1926 год в Совете было 9 деревень и одно село.

ДЕРЕВНЯ АЛЕКСЕЕВКА.

Имела 15 хозяйств, население 74 человека – русских 28, остяки 46. Традиционно население занималось рыбной ловлей, сбором дикоросов, охотой. В последствии в Алексеевке располагался «Нижний склад» леспромхоза. Дети учились и проживали в интернате села Болчары. В деревне был медпункт, который возглавляла Мещерякова Валентина Николаевна. Решением № 862 от 5 ноября 1965 года Тюменского облисполкома исключена из административного деления деревня Алексеевка Кондинского района.

ДЕРЕВНЯ БОГДАНЫ

Имела 9 хозяйств, проживало 38 человек из них 28 русских, 10 остяки. Население занималось рыболовством, охотой, сбором дикоросов. Население постепенно увеличивалось. Образован колхоз «17 лет октября» председателем в 1943 году работала Астафурова А. Выращивали картофель, было дойное стадо коров. Была начальная школа, интернат на 20 мест. Были пункты приема рыбы от Нахрачинского рыбозавода. Работал медицинский пункт, которым заведовала Шунькова Александра Ивановна (Мокроусова), также в деревне жили и работали рабочие леспромхоза. В деревне был клуб. Решением райисполкома за № 192 от 10 июня 1983 года исключена из административного деления деревня Богданы Болчаровского сельского Совета.



Юрты Богдановские . Экспедиция 1910 года.



Юрты Богдановские. Двор для скота. Экспедиция 1910 года.



Юрты Богдановские. Семья крестьянина Савельева. Экспедиция 1910 года.



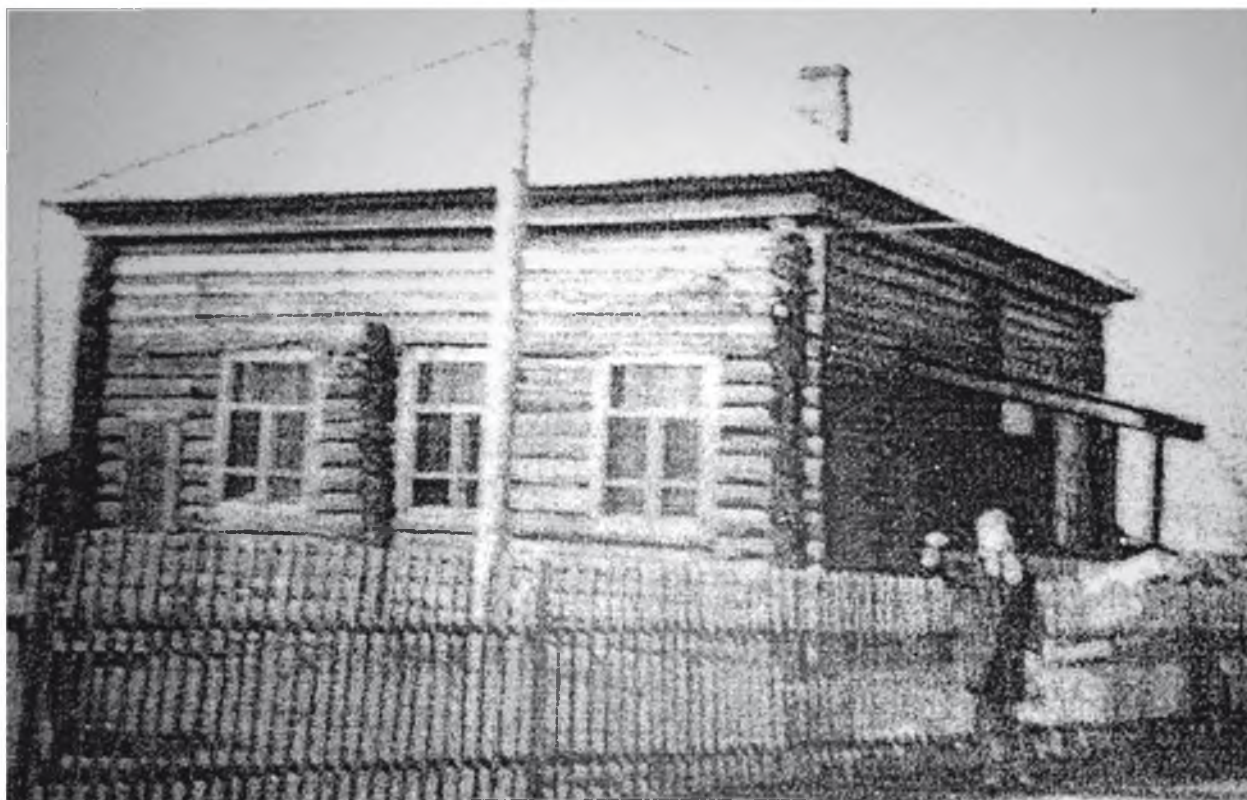
Фото вида села Болчары . Экспедиция 1910 года.

СЕЛО БОЛЧАРЫ

Одно из самых старых сел ХМАО–Югры. В 1715 году в селе Болчары открыли первую православную церковь – этот год является годом образования села Болчары. Село располагается на краю большого соснового бора, один край которого упирается в р. Конда, в которую впадает еще 2 реки – Магатка и Болчарка. На 1926 год по переписи в Болчарах было 48 хозяйств, проживало 158 человек – 80 русские и 78 остяки. Здесь проходил старый путь (зимник) с западных территорий округа до города Тобольска. 22 сентября 1931 года образован колхоз «Ханты», в 1943 году переименован в колхоз «Сталинский путь». Председателем был Глухарев А.Г., в 1950 году председателем колхоза стал Ефим Михайлович Богордаев, в 60-е годы колхоз переименован «40 лет Октября». С 1967 года колхоз возглавлял Причепута Вячеслав Васильевич. Колхоз процветал многие годы. 1989-1995 гг. председатель Брусков Александр Иванович. Последним председателем был Ганин Иван Алексеевич до 2002 года. С 1939 года в Болчарах действовал приемный пункт рыбы. В 1993 году рыбоучасток прекратил свое существование. В 1959 году была построена звероферма, начальником была Сабарова Ева Николаевна. В 1962 году Сосновский леспромхоз от Омского союзмолтреста переехал в село Болчары.

Из Омской области приезжали на лесозаготовки рабочие. Первым директором Сосновского леспромхоза был Лисовский Павел Иосифович на протяжении 14 лет.

В 1923 году в Болчарах был создан медицинский пункт. Первыми медицинскими работниками были Коробейников Иван Фёдорович, Таскаева Анна Никифоровна, Конева Олимпиада. Образование – школа



Первая Болcharовская школа, ориентировочно 1920-е годы.



Здание Болcharовской средней школы. Общий вид, февраль 1995 года

была уже в 1890 году. В 1922 году в Болcharовской школе обучалось 22 человека.

С 1930 года значится четырехлетняя начальная школа. С 1934 года открывается семилетняя школа, в 1962 году восьмилетняя школа.

С 1952 года на протяжении 27 лет директором Болcharовской школы был Слободсков Василий Павлович. Сегодня Болчары современное поселение, ведется строительство жилья, благоустройство, строительство детского сада, люди работают в основном в бюджете, у предпринимателей в лесном комплексе. Численность населения 2100 человек, из них ханты – 398, манси – 46, ненцы – 2 человека. До районного центра водным путём – 324 км, воздушным – 175 км, зимником – 240 км.



Юрты Болчаровские. Остяк 34 лет. Экспедиция 1910 года.



Юрты Болчаровские. Остячка 55 лет. Экспедиция 1910 года.



Юрты Болчаровские. Семья остяка Нялина. Экспедиция 1910 года.

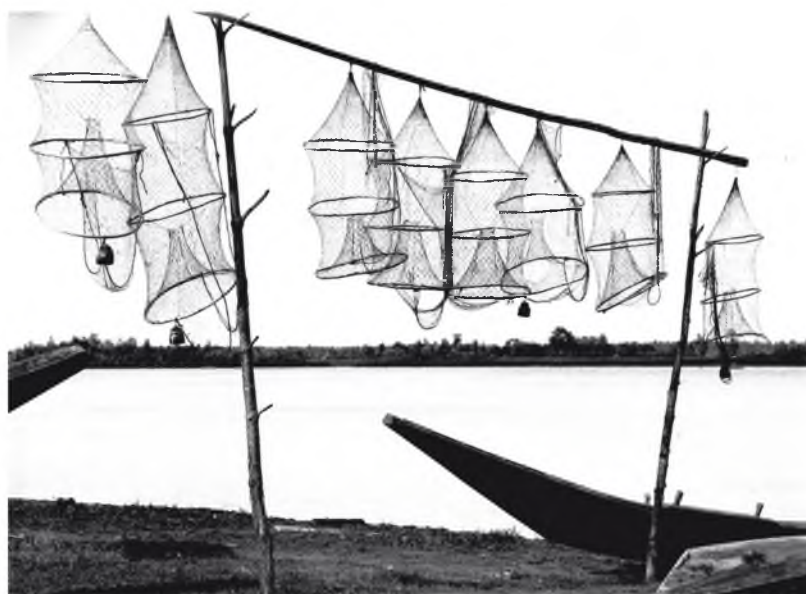
**Юрты Болчаровские. Семья остяка.
Экспедиция 1910 года.**



**Юрты Болчаровские.
Остячки 80 и 60 лет.
Экспедиция 1910 года.**



**Юрты Болчаровские.
Просушка рыболовецких
снастей. Экспедиция 1910
года.**

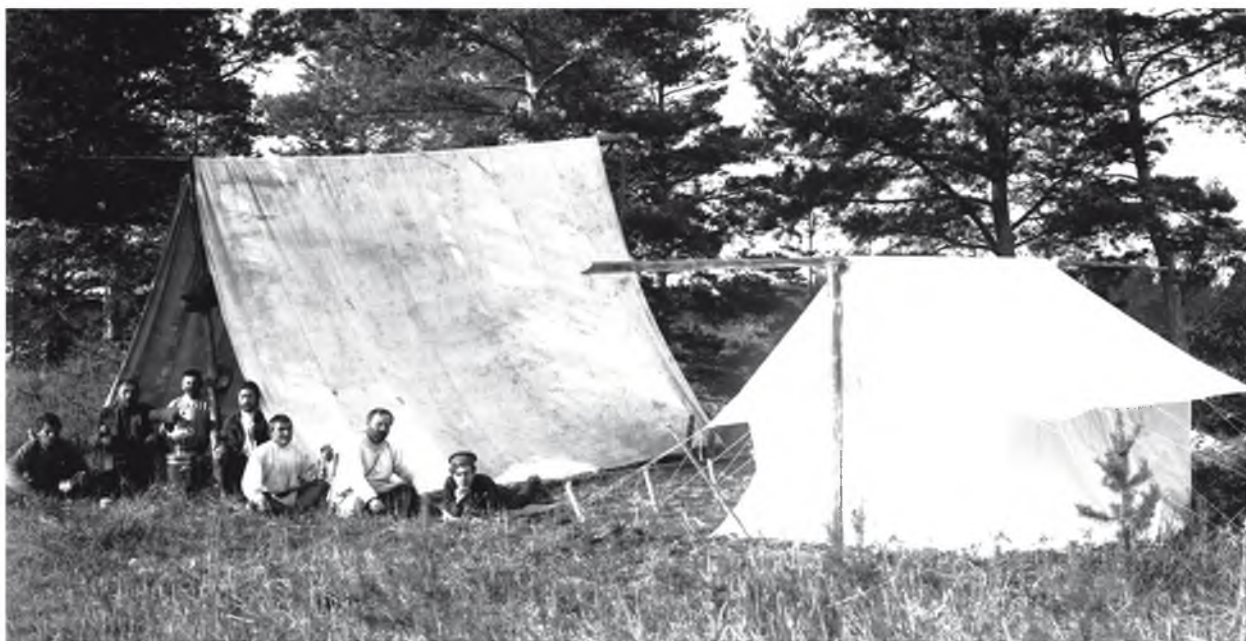




Село Болчаровское. Подвоз муки в магазин. Начало 20-го века



Село Болчаровское. Начало 20-го века



Первая экспедиция в Болчаровские юрты. 1910 год

Болчары сегодня:



Часовня в Болчарах. 2016 год



Здание аэропорта, с. Болчары. 2017 год



Средняя школа, с. Болчары. 2017 год



Сельский центр культуры (в него также входят администрация сельского поселения, библиотека, полиция, МФЦ), с. Болчары. 2017 год



Детский сад в Болчарах на 120 мест. 2018 год



Спортивный комплекс, с. Болчары. 2018 год

ДЕРЕВНЯ ЗИМНЯЯ ПУШТА

По переписи 1926 года в деревне было 9 хозяйств, проживало 39 человек. Из них 37 остяков, 2 русских. В 1930-е годы был открыт колхоз имени «Буденного».

В 1943 году председателем колхоза был Елькин Е., была начальная школа. Колхоз в основном занимался рыболовством, охотой, сбором дикоросов.



д. Зимняя Пушта, дети начальной школы с учителем Актаевой Л.П.



ДЕРЕВНЯ ЛЕТНЯЯ ПУШТА



В деревне было 19 хозяйств, проживало 66 человек по переписи 1926 года, население в основном занималось рыболовством, сбором дикоросов, охотой.

Постановление главы района от 9 декабря 1997 года «Об упразднении населённых пунктов деревень Зимней и Летней Пушты».

Иван Пантелеймонович Сарманов, родился в д. Летняя Пушта в 1925 г. В настоящее время проживает в п. Междуреченский, ему 93 года

ДЕРЕВНЯ ПУГОЛЬ

На 1926 год было 9 хозяйств, проживало 44 человека. Население в основном занималось рыболовством, охотой, сбором дикоросов.

ДЕРЕВНЯ СИГЛА

В деревне было 13 хозяйств, проживало 51 человек. В деревне был колхоз «Красный рыбац».

В 1943 году председателем колхоза была Юрьева Е. Колхоз занимался рыбодобычей, охотой, сбором дикоросов.

ДЕРЕВНЯ ЧЕСНОК

Было 18 хозяйств, проживало 69 человек. В деревне была начальная школа. В 1930 году был образован колхоз имени «Кирова».

В 1943 году председателем колхоза была Чеснокова. Колхоз занимался в основном рыбодобычей, охотой, сбором дикоросов.

На основании решения Тюменского облисполкома за № 862 от 5 ноября 1965 года деревня была исключена из учётных данных административного деления Кондинского района.

ДЕРЕВНЯ ШУМИЛЫ

Было 26 хозяйств, проживало 130 человек. Был колхоз «Северный рыбак», председателем в 1943 году была Бабкина М., также в деревне была школа и интернат на 10 мест. Колхоз занимался рыболовством, сбором дикоросов, охотой. Деревня Шумилы Кондинского района была исключена из учётных данных по административному делению на основании решения № 862 от 5 ноября 1965 года Тюменского облисполкома.



Рыболовецкая бригада д. Шумилы, лето 1956 года

ДЕРЕВНЯ ШЕМЛИНСКАЯ

Было в деревне 5 хозяйств, проживало 17 человек. Традиционно занимались рыболовством, охотой и сбором дикоросов.

КАРЫМСКИЙ СЕЛЬСКИЙ СОВЕТ

ДЕРЕВНЯ БОРОВАЯ

Было 2 хозяйства, проживало 16 человек. Поселение находилось в 20 км от Карыма. Население в основном занималось рыбодобычей, охотой, собирали грибы, ягоды, орехи.

ДЕРЕВНЯ ВЕРШИНА

Было 2 хозяйства, проживало 9 человек. Деревня находилась вверх по реке Юконда в 50-55 км от деревни Шугур. В 30-е годы жили 4 брата и сестра с семьями. Занимались охотой, рыбалкой, держали лошадей, коров, овец. Добывали 70-80 тонн рыбы. Добытую рыбу и пушнину меняли на муку, сахар, соль, боеприпасы, которые завозил обозами купец из города Тобольска.



Охотничья изба на месте бывшей д. Вершина

ДЕРЕВНЯ ВЫНТЬЯ

Было 9 хозяйств, проживало 29 человек. Деревня находилась в северно-восточном направлении от села Карым. В основном занимались рыбодобычей, а также держали коров, лошадей, причём у каждого хозяина была своя лошадь. Охотились на боровую дичь, оленей, пушного зверя.



Заготовка (сушка) рыбы д. Вынтя.



ДЕРЕВНЯ ЕГЫРСАН

Было 2 хозяйства, проживало 4 человека. В основном занимались рыболовством (речки городили), охотой, собирали ягоды и орехи. Держали лошадей и коров.



Дом д. Егырсан.

ДЕРЕВНЯ КАЛЬМЫСЬЯ

Было одно хозяйство, проживало две семьи русских, по переписи 1926 года. Занимались рыбной ловлей, охотой и сбором дикоросов.

СЕЛО КАРЫМ

Было 21 хозяйство, проживало 70 человек. Изначально центром национального Совета было село Карым (Ус-Талт). Карымский национальный Совет образовался в июне 1924 года, в год образования Кондинского



Карымская школа-интернат. В центре фотографии – директор школы – Ламбин Александр Львович



**Карымская школа-интернат.
Год постройки 1928 год**



Карымская национальная семилетняя школа. Ориентировочно 40-е годы.

района. Назывался он тогда Карымский туземный Совет Кондинского района, Тобольского округа, Уральской области, подчинялся тогда Кондинскому райисполкому. В Карымский туземный районный Совет входили юртовые (родовые) Советы: Турпальский, Карымский, Кашатский, Левдымский.

В 1928 году объединял 108 хозяйств с населением 409 человек. 23 мая 1931 года Карымский туземный сельский Совет преобразован в Карымский сельский Совет.

Первая типовая семилетняя национальная школа и интернат на 60 мест были открыты в 1929 году. Учителями были Ламбин А.Л., Уженцев В.В.

В национальном интернате проживали дети не только Карымского сельского Совета, но и других населенных пунктов Кондинского района, так как по району это был единственный национальный интернат. Сюда привозили детей из Шаима, Чантырьи, Сатыги, Тапа, Евры, Ёлушкино и других селений.



Вид на село Карым



Учителя Карымской школы-интерната, во время совещания. 1934 год



Был колхоз имени «Сталина», председателем в 1943 году был Малыгин Д.А. Затем был образован совхоз «Карымский». В совхозе разводили серебристо-черных лисиц, был коровник, были лошади для подвозки рыбы, сена, сажали картофель. Директорами в совхозе были Богордаев, затем Путилов Н.А. На селе были 2 магазина, ясли, садик, клуб, баня. Было три улицы домов, за речкой была улица Химподсочки. Была больница на 10 коек. Ближе к реке стояла пекарня. В устье реки Юконды находился рыбучасток, где велась приёмка рыбы от населения и отправлялась в с. Нахрачи на переработку в рыбозавод.

ДЕРЕВНЯ КАШАТ

Было 9 хозяйств, проживало 30 человек. В деревне в 1943 году был колхоз имени «Ворошилова», председатель Шивторов В. Выращивали картофель, занимались охотой, рыбной ловлей, держали лошадей, коров. Был магазин. В этом районе обнаружено месторождение нефти. Решением № 862 от 5 ноября 1965 года



Дом Шивторовых в Кашате

Тюменского облисполкома деревня была исключена из учётных данных административного деления Кондинского района.

ДЕРЕВНЯ КРАСНЫЙ ЯР

Было 4 хозяйства, проживало 14 человек. Население держали лошадей, коров, занимались рыболовством, сбором дикоросов. Имелся свой магазин. Деревня находилась по зимнику примерно в 40 км от деревни Шугур.

Решением № 862 от 5 ноября 1965 года Тюменского облисполкома деревня была исключена из учётных данных Кондинского района.

ДЕРЕВНЯ ЛАРЬЯ

Было 4 хозяйства, проживало 13 человек, население занималось рыбодобычей, сбором дикоросов, охотой. Шкуры обменивали на продукты или продавали.



Амбар в д. Ларья

ДЕРЕВНЯ ЛЕВДЫМ

Было 6 хозяйств, проживало 21 человек. В деревне в 1943 году был колхоз «Красный рыбак», председатель Шифторов Л.С. В колхозе были коровы, лошади, занимались охотой, рыболовством, сбором дикоросов. Были в



Дом и хозяйственные постройки в д. Левдым. Примерно 40-е годы

деревне магазин и больница, начальная школа, интернат на 35 мест, клуб. Решением райисполкома за № 192 от 18 мая 1978 года исключена деревня Левдым Карымского сельского Совета.

ДЕРЕВНЯ ЛЕНГУРЬЯ

Было 8 хозяйств, проживало 26 человек. Деревня расположена на юго-запад от Шугура, на расстоянии 30 км. Население в основном занималось рыболовством, охотой и сбором дикоросов. Держали лошадей и коров. Решением Тюменского



Изба в д. Ленгурья в летний период



облисполкома за № 862 от 5 ноября 1965 года деревня исключена из административного деления Кондинского района.

ДЕРЕВНЯ НЕВЛАЧКИНА

Было 3 хозяйства, проживало 16 человек. Деревня располагалась между Карымом и Нахрачами. Старожилы говорят, что раньше это место называлось «Воспавылья». Истинным занятием считалась рыбодобыча. В деревне были добротные дома, амбары, пригон для лошадей и коров, стайка. Летом косили много сена. Зимой была дорога до Карыма.



Берег р. Юконда у бывшей деревни Невлачкина

Решением Тюменского облисполкома за № 862 от 05.11.1965 года деревня Невлачкина исключена из административного деления Кондинского района.

ДЕРЕВНЯ ТУРПАВЛЫ



Было 10 хозяйств, проживало 49 человек. В деревне был колхоз имени «Андреева», председателем колхоза был Кутмаров Т.П. Озерная деревня Турпавлы, держали коров и овец. Была начальная школа до 4-х классов, интернат на 15 мест. Жители жили за счет рыбной ловли и охоты. Решением Тюменского облисполкома за № 862 от 5 ноября 1965 года деревня Турпавлы исключена из административного деления Кондинского района.

Рыбалка на озере рядом бывшей деревни Турпавлы.

ДЕРЕВНЯ ШУГУР

Было 6 хозяйств, проживало 30 человек. На берегу извилистой речки Юконда расположен Шугур (Той-Паул). Образование деревни Шугур относится к началу XX века. Население занималось в основном охотой, рыболовством. В 1943 году в Шугуре был колхоз «Борец труда» председателем был Чалкин К.В. До 1973 года Шугур – небольшое селение, которое являлось отделением зверосовхоза «Карымский», здесь была начальная школа и несколько домов. Новый этап развития поселка начался в 1973 году по решению Кондинского райсполкома



1962 год учащиеся 1-3 классов Шугурской школы



Мероприятие в п. Шугур посвященные 95-летию Кондинского района. 2018 год

«О переселении зверосовхоза Карымский» в д. Шугур из затопляемого в наводнении с. Карым. За лето 1973 года объекты соцкультбыта, школа, сельсовет, производственная база были переведены в Шугур. В Шугуре начала работать национальная школа и национальный интернат. Обучение шло в две смены. С 1980 года школа работает в одну смену. Сегодня в Шугуре современная школа-детский сад, ведется строительство жилья с широкими улицами, имеется ФАП, электростанция, магазины, пекарня. В Шугуре проживает более 700 человек.



ДЕРЕВНЯ ШУМЬЯ

Было хозяйств 4, проживало 9 человек. Бывшее селение русских вверх по Юконде в сторону Левдыма, добирались за 1-1,5 часа. Переселенцы научились укладу местных жителей, научились у них рыбачить, собирать дикоросы, и охотиться.

ДЕРЕВНЯ ЯГЛА

Было 8 хозяйств, проживало 32 человека. Ягла располагалась в 12 км от с. Карым. Население в основном занималось рыболовством, охотой, держали лошадей, коров, заготавливали сено.



Дом на месте д. Ягла. 1986 год

ДЕРЕВНЯ ЯХВАТ-ПАВЛА



Жилье на промстане в д. Яхвот-павла

Находилась примерно в 10 км от деревни Ларья.

Было 9 хозяйств, проживало 37 человек. Вели домашнее хозяйство, держали лошадей, коров, сажали картофель. Занимались охотой, рыболовством, сбором дикоросов.

КРАСНОЯРСКИЙ СЕЛЬСКИЙ СОВЕТ

СЕЛО АЛТАЙ

Было хозяйств 21, проживало 78 человек. По воспоминаниям старожилов раньше село Алтай называлась Алтайские юрты, первые архивные упоминания относятся к 1847 году. В 1943 году был колхоз «Путь Ленина» председателем был Крюков Р.Л. В тридцатые годы был открыт рыбоучасток в с. Алтай, который занимался добычей и приемкой рыбы от населения и рыбартелей.

Добычу и вывозку рыбы производили ручным способом, везли на лодках и лошадях. Первая механизация появилась после 1946 года. Была открыта метеостанция в 1947 году, функционирует и по настоящее время. В 1943 году в Алтае была школа, детский сад был открыт в 1949 году. В Алтае была звероферма. В 1944 году сельский Совет из Красного Яра был переведен в с. Алтай, а 9 апреля 1959 года решением Облисполкома Красноярский сельский Совет переименован в Алтайский. Сегодня село Алтай входит в состав сельского поселения Болчары. Сегодня в Алтае работает национальная средняя школа, детский сад, ФАП, АТС, рыбоприемный пункт ООО «Ягурь-Ях», магазин, сельский Дом культуры.



Пассажирский теплоход Т-34 у пристани с. Алтай. 1960-е годы



Челак Василий Петрович - начальник Алтайского рыбоучастка



Челак Василий Петрович среди рыбаков на плашкоуте



Сургучев Анатолий Петрович с коллективом учителей Алтайской школы. 1970 год



Здание национальной средней общеобразовательной школы с. Алтай. 90-е годы



Здание новой школы с. Алтай. 2018 год



ДЕРЕВНЯ БОЙ-БОЛ

Было 19 хозяйств, проживало 54 человека. Население занималось рыболовством, сбором дикоросов, охотой.

ДЕРЕВНЯ КАМА

Было 21 хозяйство, проживало 78 человек, согласно переписи 1926 года. По воспоминаниям старожилов д. Кама образовалась в 1880 году. В 1943 году был колхоз «Красная звезда», председателем был Казанцев В. В 1960 году колхозы и рыбартели объединились в колхоз «Красная звезда» д. Кама. Председателем избран Слинкин Павел Ильич. Колхоз занимался добычей рыбы, животноводством, звероводством, выращиванием картофеля. Через год после укрупнения в 1961 году, выловил и сдал государству 320 тонн рыбы, продали: молока 1200 центнеров, мяса 207 центнеров, 1606 шкурок серебристо-черных лисиц, песцов – 265 шкурок. В колхозе работало 128 человек. В 1997 году, в связи с экономическим упадом и перестройкой в стране, колхоз «Красная звезда» ликвидирован. Деревня Кама относилась к Красноярскому сельскому Совету, затем к Алтайскому сельскому Совету, а в настоящее время относится к сельскому поселению Болчары.

В настоящее время в Каме работает начальная школа, ФАП, детский сад, АТС, магазин где торговлей занимаются предприниматели.



Колхозники д. Кама колхоза «Красная звезда» со вторым секретарем Кондинского райкома партии Сармановым И.П. и председателем колхоза Красная звезда Слинкиным П.И. 80-е годы



Поздравление колхозников «Красная звезда» д. Кама Сармановым Иваном Пантелемоновичем вторым секретарем Кондинского райкома КПСС в честь 50-летия Ханты-Мансийского округа. 1980-й год



Звероводы колхоза «Красная звезда». 80-е годы



ДЕРЕВНЯ КЕЛЬСИНО.

Было 11 хозяйств, проживало 59 человек. В деревне был колхоз имени «Ворошилова» председателем в 1941 году был Тайлаков. Также в деревне была начальная школа и интернат на 20 мест. Колхоз занимался рыболовством, сбором дикоросов, охотой, выращиванием картофеля. Держали лошадей и коров. Решением райисполкома за № 199 от 28 июня 1971 года деревня Кельсино исключена из административного деления Алтайского сельского Совета.

ДЕРЕВНЯ КРАСНЫЙ ЯР

Было 41 хозяйство, проживало 112 человек. В центре сельского Совета в деревне работал один магазин, отделение связи, клуб, начальная школа, расположившаяся в крестьянских домах. Медицинский пункт располагался в старинной часовне. Первая начальная школа была открыта в 1924 году. В 1940 году была построена и открыта начальная школа-шестилетка. В годы войны работала уже семилетка. В 1943 году был интернат на 35 мест. В 1943 году был колхоз «Новый путь», председателем был Кошкарров. Колхоз держал лошадей, коров, занимался рыболовством, сбором дикоросов, охотой, выращиванием картофеля. Решением Тюменского облисполкома от 9 апреля 1959 года Красноярский сельский Совет переименован в Алтайский сельский Совет. А в 1944 году Совет из Красного Яра был переведен в село Алтай. Решением Тюменского облисполкома за № 862 от 5 ноября 1965 года деревня Красный Яр Кондинского района исключена из учетных данных административного деления.



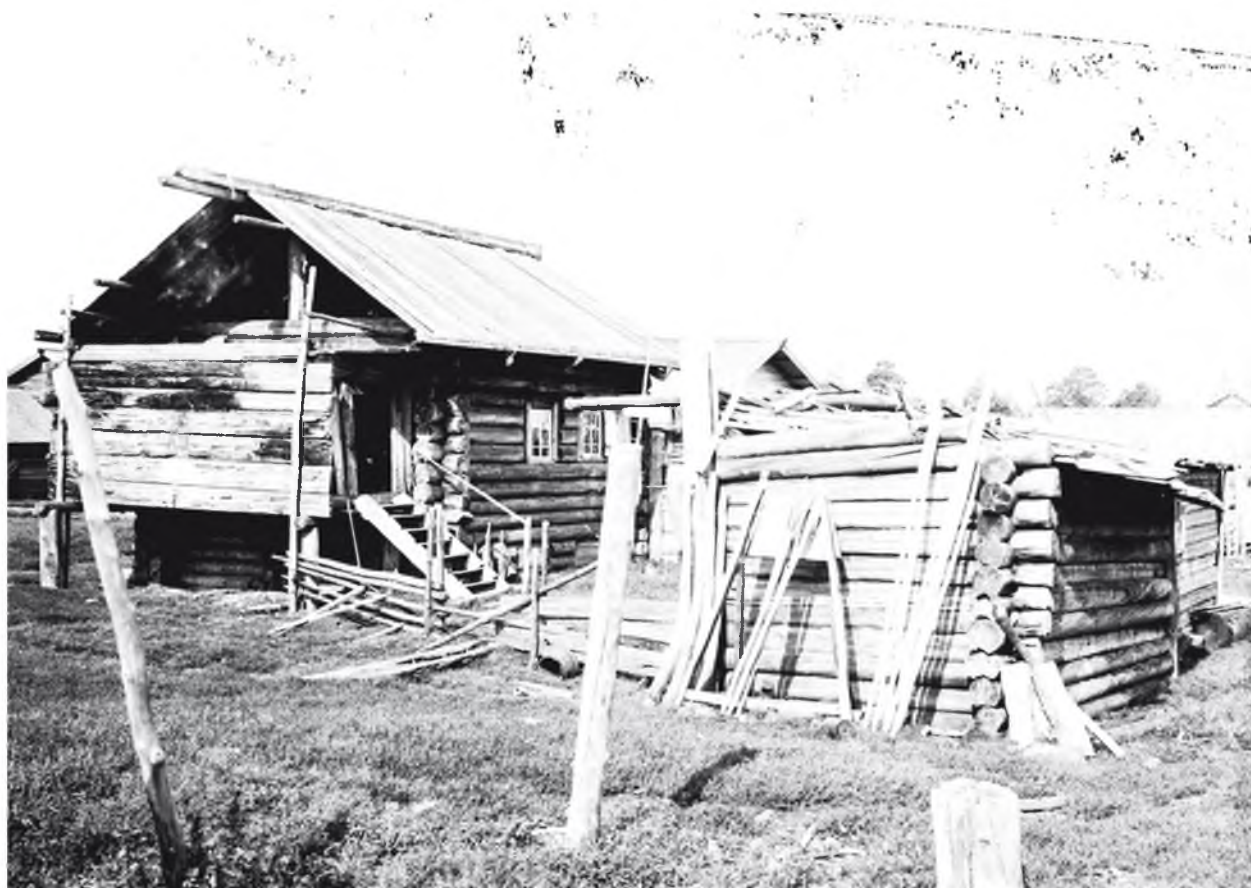
Деревня Красный Яр, вид с реки. 1910 год



Дом Пахтышева Филиппа Ксенофоновича в д. Красный Яр. 1910 год



Деревня Красный Яр. 1910 год



Юрты Красноярские. Экспедиция 1910 года



Юрты Красноярские. Стрельба из луков в цель. Экспедиция 1910 года



Юрты Красноярские. Остячки, 45 и 33 года.
Экспедиция 1910 года



Юрты Красноярские. Остячка в подвенечном
наряде 18 лет. Экспедиция 1910 года



Юрты Красноярские. Остяк, 52 лет.
Экспедиция 1910 года



Юрты Красноярские. Остячка 16 лет.
Экспедиция 1910 года



Юрты Красноярские. Остяк, 50 лет.
Экспедиция 1910 года



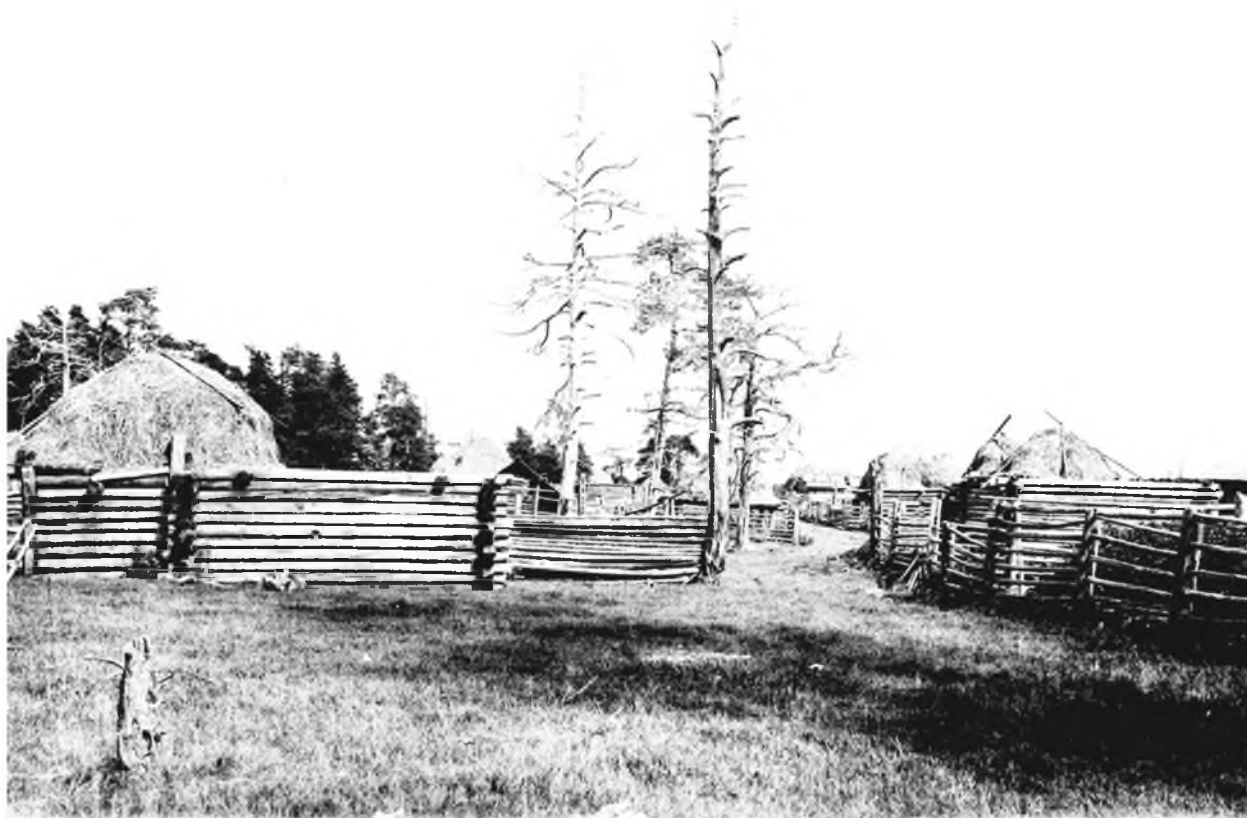
Юрты Красноярские. Остяк 12 лет. Экспедиция
1910 года



Юрты Красноярские. Дети остяков.
Экспедиция 1910 года



Юрты Красноярские. Остяки. Ему 35, ей 22.
Экспедиция 1910 года



Юрты Красноярские. Двор для скота. Экспедиция 1910 года



Юрты Красноярские. Кладбище. Экспедиция 1910 года



Жители деревни Красный Яр. 1910 год

Пуртов Владимир Степанович,
 родился в д. Красный Яр
 Кондинского района в 1939
 году. С 1978 года работал
 председателем Алтайского
 сельского Совета и главой
 администрации Алтайской
 территории до 1995 год



ДЕРЕВНЯ НЮРКОЙ

Было 16 хозяйств, проживало 59 человек. В деревне был колхоз имени «Калинина» в 1942 году председателем был Сургучев. Была начальная школа. В колхозе были лошади, коровы, занимались рыболовством, охотой, выращиванием картофеля, сбором дикоросов.



Сургучев Анатолий Петрович родился в деревне Нюркой Кондинского района Тюменской области, работал учителем и директором в Алтайской школе



Слева на право: Председатель Алтайского сельского Совета Пуртов Владимир Степанович; начальник Алтайского рыбоучастка Челак Василий Петрович; директор Алтайской школы Сургучев Анатолий Петрович.



ДЕРЕВНЯ РЕДИНЬКОЕ

Было 6 хозяйств, проживало 36 человек. В деревне был колхоз имени «Кирова» в 1942 году председателем была Мошкина. Была начальная школа, в колхозе были лошади, коровы, занимались рыболовством, охотой, выращиванием картофеля, сбором дикоросов.



Скотный двор на Рединьком. Экспедиция 1910 года



Избушка на Рединьком. Экспедиция 1910 года



ДЕРЕВНЯ СОГОМ

Было 29 хозяйств, проживало 93 человека. В деревне был колхоз имени «Молотова», в 1942 году председателем был Войветкин Д.Г., также была начальная школа и интернат на 10 мест. Колхоз занимался рыболовством, охотой, сажали картофель, имелись лошади, коровы. В 1959 году деревня Согом административно начала подчиняться Ханты-Мансийскому району. С 1959 – 1975 гг. председателем рыболовецкой артели в Согоме был Конев Борис Назарович, где занимались рыбодобычей и выращиванием серебристо-черных лисиц. Награжден дипломами и грамотами за пушную продукцию на выставке народного хозяйства СССР. В пенсионном возрасте проживал в п. Луговом.

ДЕРЕВНЯ УРВАНТ

По переписи появилась в 1939 году, в деревне было до 5 домов. Деревня находилась на левом берегу реки Конды, вниз по течению от деревни Кама.

Население занималось, в основном, рыболовством и охотой. Решением № 199 от 29 июня 1971 года Кондинского райисполкома деревня Урвант исключена из административного деления Алтайского сельского Совета.

ДЕРЕВНЯ ЧИЛИМКА

Было 13 хозяйств, проживало 48 человек. В деревне был колхоз имени «1-ой пятилетки», председателем в 1942 году был Барьков Д. С, также была начальная школа. Занимались рыболовством, охотой, сбором дикоросов. Решением Тюменского Облисполкома за № 862 от 5 ноября 1965 года деревня Чилимка исключена из административного деления Алтайского сельского Совета.

ЛЕУШИНСКИЙ СЕЛЬСКИЙ СОВЕТ

ДЕРЕВНЯ АМЫНЯ.

Было 16 хозяйств, проживало 59 человек. Деревня располагалась на берегу речки Амынья, которая впадала в Леушинский туман. Население занималось хлебопашеством, охотой, рыболовством, сбором дикоросов. В деревне был колхоз «20 лет Октября» председателем была мама Тарханова Андрея Семеновича, нашего поэта, который родился 13 октября 1936 года в Амынье. Продукцию вывозили обозами на ярмарку в Ирбит и Гаринский район. В военные годы жителей Амыньи переселили в деревню Карагаево.



Вид на речку Амынья

**Нет тебя , моя деревня ,
Нет боров , река тиха
Голос кедров мудрых, древних
Стал тревогою стиха .**

А. Тарханов
" Ушедшие деревни "



Тарханов Андрей Семёнович

ДРЕВНЯ БЕЛЫЙ ЯР

Находилась на восточном берегу озера Среднесатыгинский туман. В деревне было одно хозяйство, проживала семья из двух человек – русские. Семья занималась рыболовством, охотой и сбором дикоросов.

ДЕРЕВНЯ БЕЛАЯ ГОРА.

Деревня находилась в 20 километрах от Устье-Аха на реке Конда, по течению на левом берегу. Было 5 бараков, где жили рабочие, которые работали на лесозаготовке. Готовили лес для Ямкинського сплавучастка. Здесь жили большие семьи. Кошкинен Лаурий работал пилоточем. В семье Окружковых было 15 детей, затем они переехали в поселок Луговой. Так же в деревне жил Дерябин, который держал много скота. Решением Тюменского облисполкома за № 862 от 05 ноября 1965 года деревня исключена из учетных данных административного деления Кондинского района.



Бригада лесников во время отдыха после рабочего дня на Белой Горе. Во втором ряду слева направо Тамара Александровна Фомина. 1950-е годы



Коллектив работников котлопункта во время вахты на Белой горе. 1950-е годы

ДЕРЕВНЯ БОЛЬШОЙ ТАП

Находилась в устье реки Тап, которая впадала в реку Конда. В деревне было 16 хозяйств, проживало 59 человек. В деревне была рыбартель имени «Карла Маркса», были пахотные земли, сажали картофель, зерновые, коров держали, рыболовством, охотой занимались.

В 1959 году прошло объединение рыбартели имени «Карла Маркса» деревни Большой Тап, имени «Энгельса» деревни Елушкино и Красное Знамя» деревни Луговая. Их объединили в колхоз имени



Семья Филатовых. Жители д. Тап. 1950 год



«Карла Маркса» в деревне Большой Тап.

Решением райисполкома за № 192 от 18.05.1978 года деревня исключена, как населенный пункт Половинкинского сельского Совета. Сегодня в бывшей деревне любителями построены порядка 15 домов, куда приезжают поохотиться и порыбачить, собирать дикоросы жители из Половинки, Лугового, Леушей, Междуреченского.



Деревня Тап. Общий вид. 1990 год



Жительницы д. Тап. Слева направо Тайлакова Евдокия Яковлевна, Нефедкова Анна Григорьевна, Кузнецова Александра. 1955 год



Богданов Александр Кириллович (первый слева) с односельчанами – жителями д. Тап, возле своего дома. 1955 год



Охотники: Богданов Александр Кириллович (первый слева) с односельчанином – жители д. Тап, после удачной охоты на лося

ДЕРЕВНЯ БОРЧИК

Была уже во время войны. На Борчике был скотный двор, конеферма, большой ледник, пекарня, стояли дома жителей – частные и двухквартирные, магазин, приемный пункт рыбы находился на леднике. Свет в деревне давала небольшая станция от совхоза «Кондинский». Заготавливали сено, держали коров до 200 голов. В деревне проживали семьи Демидюк, Федотовы, Неустроевы, Казанцевы, Волчихины. Деревня находилась напротив Хутора на р. Конда. В 1968 году всех жителей д. Борчик перевезли в п. Междуреченский.



Семья Волчихиных на фоне огорода д. Борчик. Начало 1960-х годов



ДЕРЕВНЯ ГАРИ.

Находилась на южной части озера Леушинский туман, между деревней Пашня и селом Лиственичный. В деревне было два хозяйства, проживало 10 человек, все русские. Были пахотные земли, выращивали зерновые, картофель, держали лошадей, коров, занимались рыболовством.

ДЕРЕВНЯ ЕЛУШКИНО.

Было 19 хозяйств и проживало 64 человека. В 1934 году была организована рыбартель имени «Сталина». Руководил рыбартелью первый председатель Першин Яков Ефремович, во время войны председателем был Богданов Евгений Кириллович. В 1954 году новую рыбартель имени «Энгельса» возглавил Саламатов Федор Васильевич. Коренное население вело натуральное хозяйство. В хозяйстве держали коров, овец, лошадей. Традиционным была охота и рыболовство. В Елушкино на рыбучастке



Продавцы Кайдауловы Василий Алексеевич и Анастасия Кузьмовна, во время обслуживания покупателей в магазине д. Ёлушкино. 1935 год



работали эвакуированные и репрессированные с запада. В 1937 году в Елушкино открыта четырехклассная школа. Был интернат на 15 мест, первым учителем был Пакин Евграф Павлович. Занятия проходили в бывшей часовне. В годы войны и позже работала учителем Павлушева Зинаида Васильевна, позже работала в поселке Луговом с 1958 года учителем начальных классов. В 1970 году Павлушевой Зинаиде Васильевне присвоено звание заслуженного учителя школы РСФСР. Школа была закрыта в 1970 году. С начала образования медпункта работала Конева Клиопатра. Был магазин, была звероферма. Звероводом работала Чебаева Таисья Павловна (Картина).

В 1974 году председателем Учинского рыбучастка Саламатовым Ф.В. дома из деревни Елушкино перевезли в поселок Половинка. Решением за № 199 от 10 июня 1983 года Кондинского райисполкома деревня Елушкино исключена из Половинкинского сельского Совета.



Школа д. Елушкино, ориентировочно начало 1950-х годов



Работники рыбоучастка д. Елушкина. 1953 год



Чебаева (Картина) Таисья Павловна зверовод в деревне Елушкино. 1962 год



Коллектив звероводов д. Елушкино.
Первая слева Чебаева Таисья
Павловна



Жители д. Елушкино, 60-е годы



ДЕРЕВНЯ ЗАПОР.

Было 19 хозяйств, проживало 81 человек по переписи 1926 года. Деревня Запор стояла на берегу речки Кандочки, справа протекала речка Запорка и Большая речка через луг протекала красавица Конда. За рекой Кондой находилась ветряная мельница. В деревне было две фермы: животноводческая и коневодческая. Население занималось сельским хозяйством, выращиванием пшеницы и овощей. Также занималось охотой, рыболовством и сбором дикоросов. Продукцию сдавали государству. В военные годы разводили хороших лошадей для фронта. Заведующей животноводческой фермой была Актаева Феофанья Григорьевна, а коневодческой – Ульянов Перфирий. В деревне был колхоз имени «Молотова», председателями были Ермаков, Путилов Николай Александрович. Во время войны колхозом руководила Кабалинова. В 1944 году открылась начальная школа, первой учительницей была Ермакова Любовь Илларионовна. Решением Тюменского облисполкома № 862 от 05.11.1965 года деревня Запор исключена из административного деления Кондинского района.

ДЕРЕВНЯ ЗУЕВКА.

Располагалась в восточной части в 2-х километрах от деревни Луговая на берегу речки Зуевка, которая впадала в речку Конда. Было 4 хозяйства, проживало 20 человек. Дома перевезли из деревни Полушаим братья Зуевы Николай и Максим. Деревню называли Зуевкой. Раскорчевали пахотные земли. Сеяли рожь, турнепс, картофель. Занимались рыболовством, сбором дикоросов. В зимний период приезжали купцы из Тобольска, привозили муку, сахар, соль, табак, обменивали на рыбу, мясо, дикоросы.



Памятный знак установленный на месте бывшей деревни Зуевка «Здесь была деревня Зуевка». 2016 год



Пашук Яков Степанович родился в деревне Зуевка в 1920 году, и прожил в п. Луговом до 93 лет

ДЕРЕВНЯ ИНГАТЯ.

Деревня находилась в 10 км. выше деревни Большой Тап по реке Тап впадающей в реку Конда. Было 11 хозяйств, проживало 46 человек. Население занималось в основном рыболовством, охотой и сбором дикоросов. Деревню в половодье затапливало, поэтому жители решили перебраться на новое место. Выбрали место на берегу реки Сопратьи – левом притоке реки Тап, на краю соснового бора. Деревня называлась Пихтовка.

ДЕРЕВНЯ КАРАГАЕВО.

Находилась на реке Ах впадающей в озеро Леушинский Туман. В деревне было 3 хозяйства, проживало 22 человека по переписи 1926 года. В деревне был колхоз «21 год Октября», в 1938 году председателем был Федор Карагаев, в годы войны колхозом руководила Носова Н. На колхозных полях растили пшеницу, рожь, овес, ячмень. Сеяли в ручную. Жители занимались рыбалкой, охотой, сбором дикоросов. В колхозе было животноводство – коровы, лошади. В деревне была школа, после войны в ней работала Иженякова З. После 4-го класса дети учились в Леушинской школе. В деревне был медицинский пункт, клуб. Решением райисполкома № 243 от 14 августа 1975 года деревня Карагаево исключена из административного деления Ягодинского сельского Совета.



Карагаев Фёдор Трофимович (слева в 1 ряду) – 1884 г.р.
На службе в царской Армии, затем проживал в деревне Карагаево



Первый дом в деревне Карагаево (братьев Карагаевых). Начало 20-х годов.



Жители деревни Карагаево, 30-е годы



Карагаев Фёдор Трофимович – председатель колхоза «21 год Октября» д. Карагаево на совещании, 40-е годы



д. Карагаево – 40-е годы. Обмолот зерна на льду р. Ах. Карагаев Фёдор Трофимович – председатель колхоза «21 год Октября» - слева бригада женщин



Школа в д. Карагаево 4 класс 1960-61 уч. год. Учительница – Грехова Тамара Александровна, Семёнова Валентина Аркадьевна (слева первая во 2 ряду), Тарханова Людмила Ивановна (слева вторая во 2 ряду), Шилова Вера Михайловна (третья слева в 1 ряду), Пакишева Фаина Владимировна (слева вторая в 1 ряду), Пакишева Нина Петровна (в центре в 1 ряду)



60



Деревня Карагаево, 1973 год



**Встреча жителей (детей, внуков, правнуков) в д. Карагаево у р. Ах 2007 год.
В центре Пакишева (Карагаева) Мария Фёдоровна**



ДЕРЕВНЯ КИПАВЛА.

Было 4 хозяйства, проживало 12 человек. Затем население стало расти в 30-е годы был образован колхоз «Красный Север», во время войны председателем был Захаров. В колхозе были пахотные земли, сеяли рожь, овес, картофель. Держали коров, лошадей, также в колхозе была звероферма, выращивали серебристо-черных лисиц. Занимались рыболовством, охотой, было много дичи, белки, зайца, лося. В деревне была начальная школа, интернат. Решением Тюменского облисполкома за № 862 от 05.11.1965 года деревня Кипавла была исключена из административного деления в Кондинском районе. Последним жителем деревни Кипавла была Немкова Елизавета Яковлевна, родившаяся в 1912 году. Также в Кипавле работали работники химподсочки (было несколько семей) добывали живицу. Затем родные перевезли Елизавету Яковлевну в Юмас, где она и проживала до конца своей жизни.

ДЕРЕВНЯ КИСАРЬ.

Было 3 хозяйства, проживало 10 человек. Это промысловое место, занимались охотой, рыбалкой, сбором дикоросов. В последствии здесь проживали лесники, стояло 2 дома.

ДЕРЕВНЯ КОРП.

Находилась в 6-ти километрах на юг от деревни Луговая. Было 5 хозяйств, проживали 26 человек, все русские. На Корпу проживала семья Вискунова Степана Григорьевича, занимались хлебопашеством, было возделано более 10 га пашни. Держали коров, овец, лошадей, занимались охотой, сбором дикоросов, рыболовством. В деревне была ветряная мельница. До войны велись лесозаготовки в районе Корпа. Лес готовили зимой, а отправляли в летний период до Выкатного. Потом на Корпу поставили животноводческую ферму: скотные дворы, конюшни. Целая улица домов, жили доярки из п. Листвиничного до 1964 года. В 1960-м году переехала в п. Луговой последняя жительница деревни Корп – Александра. В 1965 году дети сожгли мельницу.

В 1967 году Кондинский ЛПК начинает строить оздоровительный



Ветряная мельница в д. Корп



**В деревне Корп родился Вискунов Василий
Афанасьевич в 1925 году, проживал в
п. Луговом**



**Сегодня, где стояла деревня Корп возле
могучих высоких лип установлен памятник
с надписью «Здесь была деревня Корп».
2016 год**

лагерь «Юбилейный» на 240 мест, столовая, клуб, здравпункт, стадион, хозяйственный блок. Также на Корпу занимался хозяйством фермер Новоселов Виктор Васильевич. Построил коровник, вспахал земельный участок. Свою продукцию поставлял в «Юбилейный», в школу, детские сады, больницу. В 2002 году открыт в капитальном исполнении ДО ООЦ «Юбилейный» круглогодичного действия для отдыха детей на 80 человек в смену. Решается вопрос о строительстве второй очереди лагеря «Юбилейный» на месте бывшей деревни Корп. Там будет плавательный

бассейн, Дом культуры на 120 посадочных мест, хозяйственный блок. Решением Тюменского облисполкома за № 862 от 05.11.1965 года деревня Корп исключена из учетных данных административного деления в Кондинском районе.



СЕЛО ЛЕУШИ.

По переписи 1926 года было 53 хозяйства, проживало 200 человек. Был Колхоз «Заря социализма» в 1936 году. В колхозе дойное стадо 132 головы КРС, 68 лошадей, были пахотные земли, сеяли пшеницу, овес, картофель, занимались охотой, сбором дикоросов, рыболовством. Председателем сельского Совета был А. Черин. В Леушинском сельском Совете на 09.09.1926 года имелся милицейский участок, фактория госторга, потребительская кооперация, хлебопродуктовая база комитета Севера, школа первой ступени, изба читальная, церковь на берегу реки Ах. В 1942 году председателем колхоза был Омских И.А. В Леушах был интернат на 45 мест. В 40-е годы в Леушах начала работать семилетняя школа, а затем и средняя школа. Леуши был административным селом, здесь находились конторы многих предприятий: Кондинский ЛПХ с 1932 года до Кондинского ЛПК, переехавшего в 1973 году в п. Междуреченский. Кондинская сплавконтора, Химлесхоз, ОРС Кондинского ЛПХ, Лесхоз, отделение госбанка, МТС, маслозавод, больница. Сегодня в селе Леуши находится администрация сельского поселения Леуши, объединяющая 4 населенных пункта – Леуши, Лиственичный, Ягодный, Дальний. Леушинская СОШ, амбулатория больницы, коррекционная школа, детский сад, сеть магазинов, которые обслуживают предприниматели.



Дети Леушинской школы с учителями, июнь 1938 год



Старая почта с. Леуши. 1960-е годы



Церковь Сошествия Святого духа. 1935 год



Учителя Леушинской средней школы. 1951 год



Выпускной в Леушинской школе-интернат. 1981 год, 10Б класс



Общий вид Леушинской средней школы. 1950-е годы



Директор Кондинского ЛПК Шапиро Давид Ефсеевич (в центре на заднем плане) с награжденными работниками Кондинского ЛПК, с. Леуши, 1960-е годы



Коррекционная школа в Леушах. 2017 год



Детский сад в с Леуши. 2018 год



Село Леуши. 1978 год



Памятник участникам ВОВ. Село Леуши, 2005 год



Леушинская СОШ. 2014 год

ПОСЕЛОК ЛИСТВЕНИЧНЫЙ.

Находится на берегу озера Леушинский Туман, здесь находился колхоз «Красная поляна» с 1932 года, позже имени «Мичурина. Председателем был Черепанов П.М. В колхозе были большие поля, где выращивали пшеницу, ячмень, овес, картофель. Был яблоневоый сад, откуда собирали яблоки и отправляли в город Ханты-Мансийск. До 1960 года опорный пункт занимался селекцией картофеля, пшеницы, капусты, ягоды, яблони и семена поставляли в колхоз. Собирали хорошие урожаи. Была паровая мельница, две ветряные мельницы. В Лиственичном находилась сначала начальная, затем школа семилетка, также был детский дом на 110 мест. В 1961 году произошло объединение колхозов, рыбартелей в совхоз «Кондинский», направление совхоза мясо-молочное, а также выращивали картофель, капусту, овес, пшеницу, занимались звероводством, совхоз был передовым в ХМАО. Сегодня в Лиственичном располагается молокозавод по переработке молочной продукции. В КФХ Чурилович Ф.В., также выращивают картофель. Имеются пахотные земли под многолетние травы.



Ленинградский детский дом 1945 год. Поселок Лиственичный



Сельскохозяйственные курсы в п. Лиственичный Кондинский район. 1932 года



Работники колхоза «Красная поляна». Групповой портрет. 1950 год п. Лиственичный



Бригадир колхоза имени «Мичурина»
(имя неизвестно) со своей женой (имя
неизвестно) на лавочке во дворе. 1955 год,
п. Лиственничный



Первый самолет, который садился на
оз. Леушинский туман в районе
п. Лиственничный, зима 1958 год



Доярки сельскохозяйственной артели «Красная поляна» п. Лиственничный. Групповой портрет.
1950 год



Сельский Дом культуры
в Лиственичном

Детский сад
п. Лиственичный



Поселок Лиственичный

ДЕРЕВНЯ ЛУГОВАЯ

Образовалась в 1922 году по переписи 1926 года было 18 хозяйств, проживало 38 человек, 25 человек – русские.

Были раскорчеваны в ручную пахотные земли 42 га, выращивали пшеницу, овес, картофель, турнепс, капусту. В мае 1931 года организовали колхоз «Красное Знамя». Первым председателем был Вискунов Василий Васильевич, затем председателем до войны был Мостовых Михаил Алексеевич, в 1942 году председателем была Аксарина А. По улице Береговой находились скотные дворы, где держали коров, лошадей, овец, телят. Колхоз занимался в основном сельским хозяйством и рыболовством. В 1933 году была открыта школа. В 1959 году колхоз объединили с рыбартелью в Большом Тапу и назвали колхоз имени «Карла Маркса» в деревне Большой Тап. Земельные участки (поля) отдали под строительство аэродрома в п. Луговой. С 1954 года в деревне Луговая начал строиться лесозаготовительный участок. В 1957 году образован Луговской сельский Совет. В 1960-м году получил статус рабочего поселка и дальнейшее развитие по строительству жилья, объектов соцкультбыта,

В деревне Луговая родились:



Колбина Таисья Русьяновна, 1925 года рождения, учитель начальных классов. В 1970-х годах с семьёй переехали в г. Тюмень. Прожила 92 года



Вискунова (Зуева) Евгения Исааковна, 1926 года рождения, работала в колхозе «Красное знамя». Вся жизнь прожита в п. Луговом



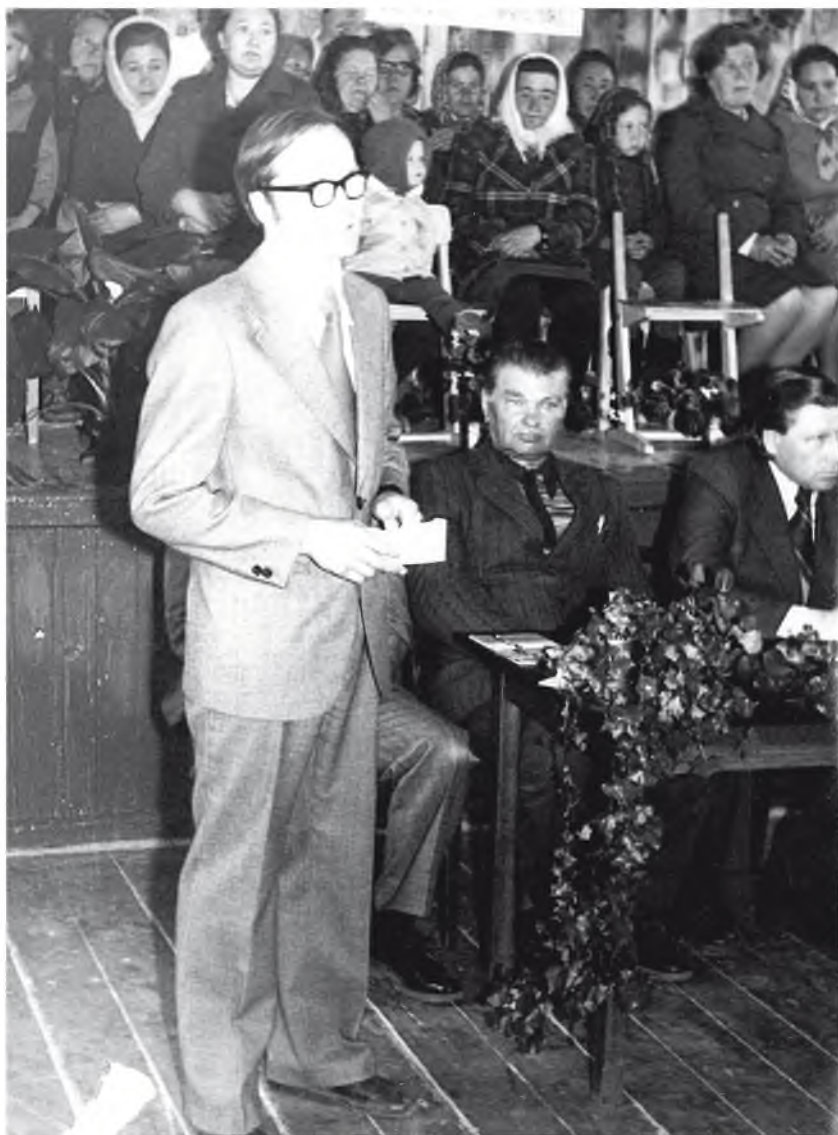
Пашук Павел Степанович, 1929 года рождения, всю жизнь с семьёй прожили в п. Луговом



Мостовых Михаил Алексеевич - до 1941 г. председатель колхоза «Красное знамя» д. Луговая с женой Ольгой Ивановной

Брусков Геннадий Георгиевич в 1954 году был назначен начальником Луговского лесопункта в д. Луговая. Отработал начальником до 1957 года и с 1961 по 1969 гг., затем был назначен заместителем директора по сплаву Кондинского ЛПК





Лектор Кондинского
райкома КПСС Мазуров
Борис Федорович в Доме
культуры п.Луговой.
1981 год



Новая школа в п. Луговом по улице Ленина, май 1962 года



промышленной зоны. Поселок Луговой начал расти, население составляло около 7 тысяч человек. Было крупное предприятие – Луговской лесопункт. Заготовка доходила до 300 тыс. м. куб. древесины, деревообработка 65 тыс. кв. м. жилья в год, подсобное хозяйство 2000 м. кв. закрытого грунта под огурцы и помидоры, 10 500 шт. курей, 200 голов коров, 100 лошадей, заготовка осмола 6,5 тыс. складочных куб. м., живицы до 1500 тонн (ДПУ), пиломатериалы, лагерь «Юбилейный», средняя школа до 810 детей, детские сады более 200 детей, больница (на 35 коек стационар, поликлиника). Сегодня в Луговом проживает около 2000 человек. Построено очень много жилья, практически ликвидированы все щитовые дома, школа-детский сад сдан в 2015 году, водозабор, благоустройство, тротуары 2,5 км. в ж/б исполнении, заборы, поле для пейнбола, детский городок по улице Ленина, линия 0,4 квт (внутрипоселковые) и подстанция Луговая стоимостью 500 млн. рублей, ограждение кладбища, строительство прихода (церкви) силами поселения, предпринимателями, Администрацией района.



Приемка дома по улице Гагарина, д. 10. Инвестор Метлицкий Владимир Викторович, глава поселения Луговой Моисеев Владимир Александрович и жильцы Татьяна Ивановна и Михаил Иванович Шеремет. Декабрь 2017 года



Луговская СОШ. 2015 год



Детская игровая площадка в Луговом. 2018 год



Здание администрации городского поселения Луговой. Лето 2017 год



Сей храм в честь Святой великомученицы Екатерины построен в 2018 году от Рождества Христова милостью Божией с благословения Преосвященнейшего ФОТИЯ епископа Югорского и Няганьского на средства религиозной группы в честь Святой великомученицы Екатерины, ИП ООО «Импульс» Мурашовой Веры Александровны и жителей посёлка Луговая под руководством Прихода в честь иконы Божией Матери «Всех скорбящих Радость» поселка Междуреченский и главы поселка Луговой Моисеева Владимира Александровича Во славу Святой, Единосущной, Животворящей и Нераздельной Троицы. Аминь.



ПОСЕЛОК ЛЕУШИНКА

Находился на речке Леушинка, в основном занимались лесозаготовками после войны. Также рабочие из п. Рябиновый были переведены в п. Леушинка. Леушинкинский лесопункт занимался в основном заготовкой древесины и отправкой сплавом до п. Выкатное, затем на основании приказа № 55 Министерства лесной и деревообрабатывающей промышленности СССР. В поселке Леушинка предприятие было ликвидировано и стал мастерским участком, относился он к Междуреченскому лесопункту, занимались заготовкой леса вахтовым методом. В 90-е годы часть рабочих с семьями были переселены в п. Междуреченский. В поселке была школа, клуб, ФАП, пекарня, магазин. Постановлением губернатора ХМАО от 21.01.2004 г. № 10 поселок Леушинка был упразднен в связи с отсутствием населения.



**Мастер лесозаготовок Леушинкинского лесопункта
Ермолаев Андрей петрович, 1950-е годы**

**Бракер по приемке древесины
Леушинкинского лесопункта
Ермолаева Мария, 1950-е
годы**





Дом в д. Леушинка. 2018 год



Вид на речку Леушинка в зимний период. 2018 год



МТС

Машинно-тракторная станция находилась в Леушах на окраине в сторону Лиственичного. Территория была огорожена. МТС образовалась в 1934 году. Здесь были склады с запасными частями, стояли комбайны, косилки, трактора С-80, Фордзон (колёсный) с металлическими шинами без кабины, автомобили работали на газочурочке, плуги. Была электростанция, выдавала электроэнергию на село Леуши. На МТС работал Угрюмов Ефим Николаевич – трактористом и дизелистом на электростанции. МТС обслуживало 10 колхозов: имени «Молотова», «Заря социализма», «Путь Ленина», «21 годовщина Октября», «8 Марта», «Молодой активист», «Красная поляна», «Заря», «Новая долина», «Северная поляна». Начальником МТС был Иванов. Шишкин Рудольф Павлович работал на МТС токарем 1956-57г.г.

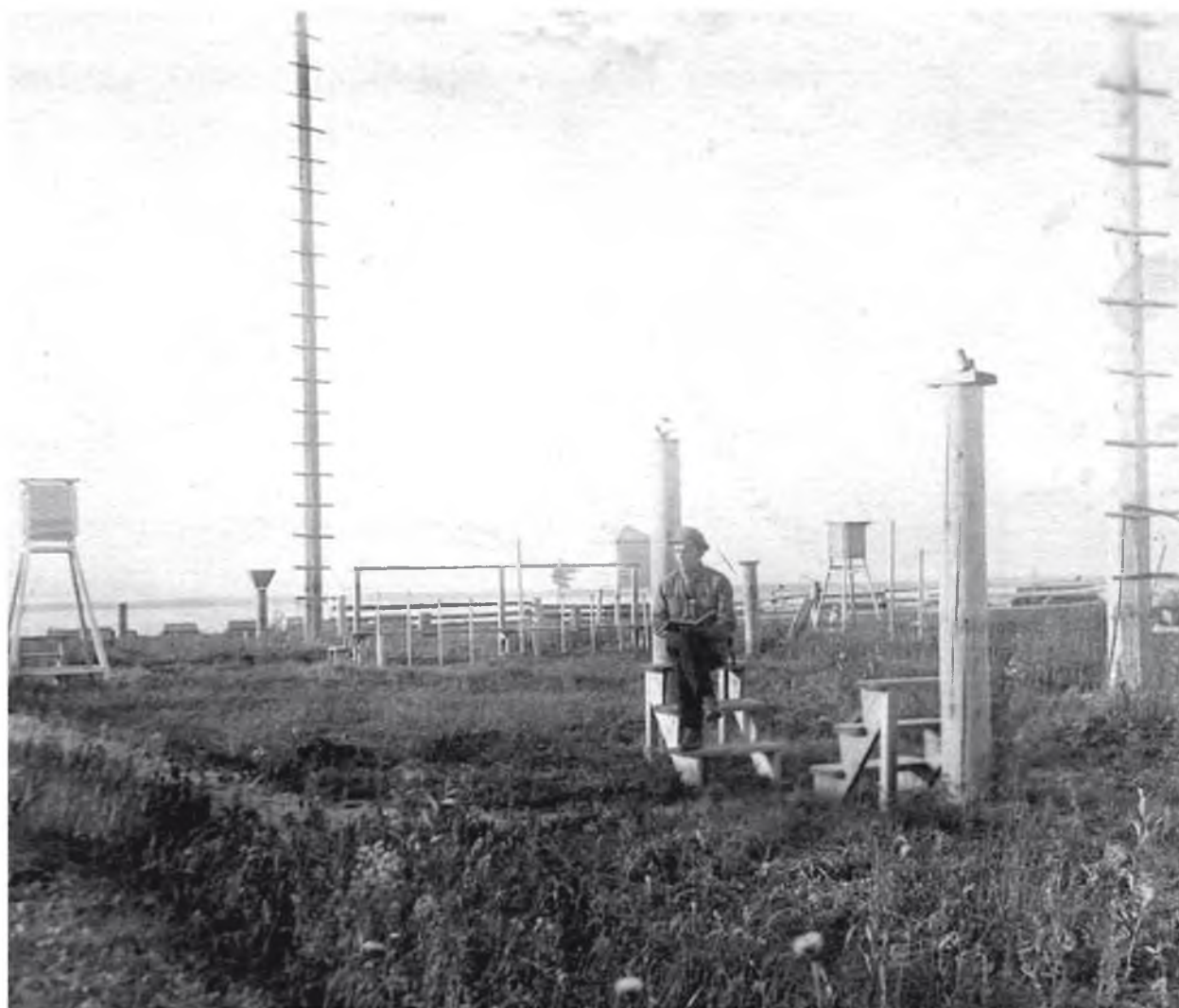


Трактор С80 (Сталинец) в МТС (машинотракторная станция) в селе Леуши. 1946 год



МЕТЕОРОЛОГИЧЕСКАЯ СТАНЦИЯ

Находилась примерно в 3-х км от Леушей в сторону Лиственничного. Образовалась в 1927 году. Первым начальником был Астахов Аркадий Павлович. На метеостанции с 1936 года работал Кушников Борис Павлович. На станции были 2 жилых и 2 здания для наблюдения. Метеостанция работает до сих пор и подчиняется Омскому управлению гидрометеослужбы. Данные передавали в Омск до 1950 года азбукой морзе (ключом). На метеостанции, в период работы Кушникова Бориса Павловича, с 1951 года работали Лебёдкины Иван Михайлович и Татьяна Ивановна, Карабашева Альбина Анатольевна, Угрюмовы Степан Николаевич и Мария Николаевна, Кушникова Надежда Борисовна.



Леушинская метеостанция с южной стороны в июле 1936 года в дали п. Лиственничный и оз. Туман.



Дети Леушинской школы на экскурсии на метеостанции, слева работник станции Кушников Борис Павлович. 1938 год



**Работник метеостанции снимает показания с приборов.
15 февраля 1942 год**



Ветродвиатель КУ-45 на метеостанции, деревянная конструкция для крепления двигателя, выполнена Кушниковым Б.П. и Угрюмовым Е.Н. Ветродвиатель выдавал электроэнергию для метеостанции и заряжал аккумуляторы. 14 июля 1945 год



Кушникова Н.Б. снимает показания на площадке метеостанции. 1957 год



Построен новый дом для метеостанции, март 1958 год

ДЕРЕВНЯ МЫС

Находилась в 3-х км от деревни Запор, которая стояла на высоком берегу реки Конда. Здесь жили Кудымовы, Лобановы. В деревне было 4 хозяйства, проживало 17 человек. Население занималось охотой, рыболовством, сбором дикоросов, сажали картофель, пшеницу, турнепс. Держали овец, лошадей, коров. Продукцию сдавали государству и обменивали на сахар, соль, табак, муку и другие продукты и мануфактуру.

ОПОРНЫЙ ПУНКТ

Находился примерно в 2-х км от Леушей в сторону Лиственичного. Было 3 дома жилых, конный двор, теплицы остекленные, сушильная. Опорный пункт образовался в 1934 году от института полярного земледелия города Ленинграда. Занимались селекцией овощей (помидоры, огурцы), картофель, пшеница, ячмень, овес, яблони, малины. Селекцию внедряли в ближайшие колхозы, в том числе яблоневого сада в Лиственичном, продукцию которого отправляли в город Ханты-Мансийск. Отчёты о проделанной работе отправляли через Сатыгу на Гари, Серов и поездом до Ленинграда. До войны директором был Лебедев Алексей Александрович.



рович, в войну директором была Кремлёва Надежда Ивановна, затем директорами были Фисенко, Чистовских Борис Иванович. Все директора были кандидатами сельскохозяйственных наук. В 1960 году опорный пункт закрылся и всё передали школе-интернат «Юность». Кремлёва Надежда Ивановна уехала в город Тюмень и там преподавала в Тюменском педагогическом институте 1961-1970г.г.



Коллектив опорного пункта с начальником Василием Лебедевым второй справа в первом ряду. 1940 год



Первый руководитель опорного пункта Лебедев Василий с контрабасом. 1940 г



Коллектив опорного пункта с Кушниковым Борисом Павловичем (в центре), май 1942 г.од



Цветение яблонь на участке сада Кондинского опорного пункта, 27 мая 1943 год



Колхозное поле колхоза им. Мичурина
п. Лиственичный, специалист опорного
пункта проверяет колосья пшеницы.
Лето 1944 год



Работники опорного пункта готовят почву для закладки семян под селекцию культур.
14.06.1950 год



Обработка почвы для высадки семян для селекции культур, лето 1957 год

ДЕРЕВНЯ ПАШНЯ

Стояла на косогоре речки Леушинки. Основателем были братья Казанцевы: Иван Григорьевич и Кузьма Григорьевич. Они прибыли сюда в 1910 году. В деревне было 11 хозяйств, проживало 50 человек согласно переписи населения 1926 года. В 1930 году организовали колхоз «Путь Ленина». Раскорчевали лес и появилось два поля – под зерновые и картофель. Председателем был Михаил Казанцев. В колхозе были также коровы, лошади. Под сенокос был хороший заливной луг. На сенокос и уборку урожая выходила вся деревня – и взрослые и ученики. В деревне была школа, учителем работал Свиридов. Председателем колхоза был Кузьминых Александр Власович. С образованием совхоза «Кондинский» в 1961 году колхоз «Путь Ленина» присоединили к нему. И люди стали уезжать из деревни, часть бывших колхозников стали рабочими совхоза. Решением Тюменского облисполкома за № 862 от 5 ноября 1965 года деревня Пашня была исключена из учетных данных административного деления Кондинского района.

ДЕРЕВНЯ ПАНКУТАЛ

Находилась примерно в 500 м. от реки Конда на левом берегу, у старицы. В деревне было 8 хозяйств, проживало 26 человек. В деревне был магазин, население занималось в основном рыболовством, охотой, сбором дикоросов. Часть продукции меняли у купцов из Тобольска на соль, сахар, боеприпасы и другую продукцию, а также часть продукции увозили в село Леуши. В деревне в основном проживали семьи Мотышевых, Калымовых, Зольниковых. Рабочие, которые строили рейд Три Конды в 1952-53г.г. жили в Панкутале. Семья Елушкиных – Фёкла работала на рейде Три Конды, затем переехала в п. Луговой, братья Иван и Василий тоже жили в Трёх Кондах, затем переехали в Панкутал. Сегодня в Панкутале проживает сын Екушкиной Фёклы Никитичны – Елушкин Юрий Константинович. В Панкутале он построил небольшой домик, баню, разработал земельный участок, сажает картофель и другие овощи. Занимается охотой, рыболовством и сбором дикоросов.



Установлен памятный знак в 2016 году



Мотышев Николай Федорович рыбак и охотник в годы войны. Деревня Панкутал



Братья Елушкины Иван Никитич и Василий Никитич, после удачной рыбалки, д. Панкутал. 1989 год

ДЕРЕВНЯ ПАНТРАШКИНА

Было 7 хозяйств, проживало 29 человек по переписи 1926 года. Основное занятие – рыболовство, добывали более 100 тонн рыбы, заготавливали ягоды, кедровый орех, солили грузди, охотились на зверей, осуществлялась заготовка леса. В деревне от колхоза «Красный Север» - деревни Кипавла, создана молочно-товарная, овцеводческая, звероводческая и коневодческая фермы. В деревне был также приёмный пункт и засолочный.



Калымов Николай Леонтьевич, родился в деревне Пантрашкина в 1931 году

ДЕРЕВНЯ ПИХТОВКА

Находилась на реке Тап выше деревни Ингатя. В деревне был колхоз «Северный рыбак». В деревне жила семья Мостовых М.А. В 1936 году переехали в д. Луговая. В Пихтовке было 6 хозяйств. Председателем был Тайлаков Александр Михайлович. В годы войны работали в Пихтовке сестры Бойцовы – Елена и Василиса, Башлыков Сергей и его жена Ульяна, Чебаева Евгения Ивановна, Чебаева Вера Матвеевна. Деревня находилась на берегу речки Сопрытья, на краю соснового бора. В деревню переехали и жители Ингатя, примерно в 1930 году, жилые дома, амбары, сараи разбирали, свозили на берег реки Тап, а там плавил по Тапу и р. Сопрытья в Пихтовку. Население

занималось в основном рыболовством, сбором дикоросов, охотой, были пахотные земли, сажали пшеницу, картофель, были коровы, лошади. Был магазин, начальная школа. В деревне Пихтовка родилась Чебаева Таисья Павловна. Трудовая деятельность началась в деревне Большой-Тап, затем



Тайлаков Александр Михайлович (слева) - первый председатель рыбартели «Северной рыбак» (деревня Пихтовка)



Курсы счетоводов г. Ханты-Мансийск 1954 год. Первая слева Чебаева Т.П. родилась в деревне Пихтовка в 1934 году

в Елушкино звероводом. В 1965 году с семьей переехали в пос. Междуреченский. Пихтовка просуществовала примерно с 1930 по 1957 годы. Решением Тюменского облисполкома за № 862 от 5 ноября 1965 года деревня Пихтовка была исключена из учетных данных Кондинского района.



ДЕРЕВНЯ ПОЛУРКА

Находилась в 9-ти км на восток от деревни Луговая на озере Полурка. В деревне было одно хозяйство, проживала семья из 4-х человек. В деревне Полурка много лет жил и рыбачил житель Лугового Чесноков Степан Ефимович (1928 года рождения). Население занималось рыболовством, сбором дикоросов, охотой.

ПОСЕЛОК РЯБИНОВЫЙ

Находился в 6 км от деревни Пашня. В поселке занимались лесозаготовками до войны и во время войны. На лесозаготовки отправляли и детей в 15 лет из деревни Пашня на зимний период. В поселке был магазин, медпункт, начальная школа. Население также занималось рыболовством на озере Леушинский туман. Держали коров, овец, лошадей. После войны лесозаготовки из деревни Луговая перевели в поселок Рябиновый. Решением райисполкома за № 199 от 29 июня 1971 года поселок Рябиновый исключен из административного деления Леушинского сельского Совета.

ДЕРЕВНЯ СОСНОВКА

Было 12 хозяйств, проживало 43 человека. В деревне был засолочный цех, занимались рыболовством, сбором дикоросов, охотой, также были пахотные земли под картофель и зерновые. Решением Тюменского



Лесничий Ямкинского лесничества Мулько Алик Александрович (слева) с работниками из Ямок на отводах леса, на месте бывшей деревне Сосновка. 1974 год

облисполкома за № 862 от 5 ноября 1965 года деревня Сосновка была исключена из административного деления Кондинского района.

ДЕРЕВНЯ СОТНИК



Участник парада Победы в г. Москве 24 июня 1945 года Зольников Петр Николаевич

Было 17 хозяйств, проживал 91 человек по данным переписи 1926 года. В 1927 году появилась в Сотнике рыболовецкая артель. В 1935 году в Сотнике образовался колхоз имени «Кирова». Во время войны колхозом руководила Полякова В.В. Колхоз отправлял большое количество рыбы для фронта. В 1946 году колхоз возглавил Зольников Петр Николаевич. Колхоз был с долгами, имелось 12 лошадей и 9 коров, не было света. Постепенно колхоз становился на ноги: увеличили поголовье коров до 75 голов, лошадей – 25 голов. Купили трактор, катер. Построили звероферму.

Собирали хороший урожай капусты и картофеля. В 1955 году колхоз имени «Кирова» получил медаль на Всесоюзной сельскохозяйственной выставке в Москве. В 1961 году прошло объединение передового колхоза в Сотнике и отстающего в Юмасае. И снова закипела работа, расширяли поля, построили водонапорную башню, купили электростанцию. В деревне Юмасе загорелись лампочки, как и в Сотнике. В середине 60-х годов на сбор урожая привлекали старшеклассников из школ района, вот и мне пришлось с классом в 1965 году участвовать на уборке урожая капусты и картофеля в деревне Сотник. Во время войны колхоз занимался лесозаготовками,



Сотниковская лесоучастковая начальная школа. 1952 год

поставляя для фронта ружболванку. Сегодня ни в Сотнике, ни в Юмасае нет ни полей, они просто заросли, нет и хозяйства: коней, коров, птицы. Сегодня до Сотника построили автомобильную дорогу, здесь в основном находятся дачные участки населения из Мортки и Междуреченского. Население занимается выращиванием овощей, картофеля, ягоды; рыболовством, охотой и сбором дикоросов. В Сотнике так же проживает постоянно семей 20, д. Сотник входит в состав городского поселения Мортка.



ДЕРЕВНЯ ТАЙЛОКОВО

Находилась на озере Тайлоково. Сюда приезжают в основном на рыбную ловлю.

ДЕРЕВНЯ ТЕРЕЗ

Находилась в устье таёжной речки Терезинка, которая впадает в озеро Леушинский Туман, а от деревни Луговая деревня Терез находилась в 25 км. Было 8 хозяйств, проживало 24 человека. В деревне были распаханы поля, где выращивали картофель, турнепс, сеяли рожь. Держали коров, лошадей, овец. Население занималось рыболовством, так как в речке было много рыбы, охотой и сбором дикоросов.

ДЕРЕВНЯ ТОСКЛИВАЯ

Находилась выше деревни Луговая. Было в деревне 5 хозяйств, проживало 21 человек, по переписи населения 1926 года. Деревня находилась на хорошем месте, вокруг заливные луга, озера, леса с дикоросами, дичью. В деревне проживали Яхтимовы, Филатовы, Мотышевы, в деревне жила семья Федора Бородулина из колхоза им. «Мичурина» поселка Лиственничный. В д. Тоскливой держали молодняк крупного рогатого скота, за которым и ухаживали Бородулины и семья Соловьевых. Население занималось рыболовством, охотой и сбором дикоросов. Держали много скота, затем зимой увозили в Гаринский район, обменивали на продукты, также увозили ягуду и рыбу. Из деревни Тоскливая в поселке Луговой работали учителями в Луговской средней общеобразовательной школе брат и сестра Филатовы – Илья Михайлович и Александра Михайловна. Последние жители выехали из Тоскливой в 1960-м году – Филатовы Михаил Степанович и Анна Федоровна.



Жительница деревни Тоскливая Филатова (Овешкова) Александра Михайловна, последние годы работала учителем начальных классов в Луговской средней школе до выхода на пенсию



ДЕРЕВНЯ ТОКЛОВАН

Было 4 хозяйства, проживало 13 человек. Деревня находилась в 7 км ниже по течению реки Конда от деревни Луговая. Здесь было несколько домиков, небольшое льдохранилище для рыбы, был магазин. Рыбу также возили на переработку и в деревню Борчик и Юмас, а в зимний период обозами возили на Ханты-Мансийский рыбокомбинат. С приходом цивилизации люди начали выезжать в Юмас и Кондинское. В 1980-е гг. урочище Токлован использовали как пастбище для скота Луговского подсобного хозяйства, здесь была и механизированная дойка.

РЕЙД «ТРИ КОНДЫ»

Был основан в 1952 году для переформировки плотов древесины из плотов 1,5 – 2 тыс. кубометров в большегрузные до 6 тыс. куб.м. Рейд стоял на истоке трех рек – Старая Конда, большая протока, река Конда. Первые рабочие приехали из поселка Леушинка – сестры Исаевы, Рычков Г.Е., Кузнецовы, Куреневы, Елушкины из деревни Ёлушкино. Первые два дома были построены бревенчатые. В одном жил начальник рейда Гамов, после



На сплаве леса на реке Конде в п. Три-Конды. 1953 год



Косотонов, Кошуков, Коровин М.Я., Григорьев А. Население Рейда было примерно 800 человек, из них рабочих рейда 265 человек. На рейде были построены клуб, школа начальная, затем восьмилетняя, фельдшерско-акушерский пункт, магазины, пекарня. В зимний период на рейде работал шпалозавод, который выдавал до 60 тыс. штук шпал. В 1977 году рейд был включен в состав Луговского лесопункта как мастерский участок, старшим мастером был Горлочев Е. В 1982 году на основании приказа Министра лесной промышленности за № 55 – укрупнение предприятий лесной отрасли рейд был закрыт, а рабочих с их семьями были перевезены по их желанию в поселки Луговой, Междуреченский, Половинку, Урай, Назарово, Ямки. Решением Кондинского райисполкома № 199 от 10 июня 1983 года рейд «Три-Конды» был исключен из административного деления Луговского поселкового Совета.



Бригада на изготовлении плитки для сплава, рейд Три Конды в районе Белой Горы 1957 год:
1-й ряд слева направо: Слезин Василий, Храмцов Александр, Игнатьев Леонид. 2-й ряд слева направо: Бондаренко Леонид, Исаева Таисия Ивановна, Замадутдинов Акмал Занурдинович



Рейд Три Конды. Катер ТЛ-4 на сплотке древесины. 1962 год



Рейд Три Конды. 1963 год. Слева направо: 1-й ряд: Баштов Ю., работник шпалозавода; ... 2-й ряд: ..., секретарь начальника рейда; Григорьев, мастер рейда, затем после 1963 года был начальником рейда и начальником Ямкинского сплавучастка; Коровин Михаил Яковлевич, начальник рейда



15 марта 1970 года. Ленинский субботник на рейде Три Конды



Памятный знак, установлен в 2016 году



ДЕРЕВНЯ ТУЛЬЯ

Находилась в трех километрах от Устье-Аха в сторону Леушей. Род семьи Шулининых обосновался в Кондинском крае начиная со старшего Порфирия Матвеевича, жившего в деревне Запор. Затем семью из-под Тобольска привез брат Михаил Матвеевич. Семья была большая. Сыновья Николай, Семен (1910 года рождения, папа Анатолия Семеновича Шулинина), Андрей, Михай и дочь Прасковья облюбовали красивое место на берегу реки Тулья. Поставили дом большой пятистенки, амбар, баню. В деревне было 3 хозяйства, проживало 12 человек, по данным переписи населения 1926 года. Один из сыновей Семен с напарником на семи лошадях возил рыбу, пушнину до Тобольска. В 1930 году все поля отдали колхозу. На Конде стали появляться спецпереселенцы, жили у Шулининых пока бараки не были построены в Лиственничном. Семен ушел на войну, остались жена и пятеро детей. Три года подряд – 1948, 1949, 1950 годы в Кондинском районе было сильное наводнение. Не могли заготовить сено для скота. Траву косили по зыбунам, готовили ветки кустов, а зимой валили осиновыя жерди, их отмачивали, обдирали кору, затем солили и этим кормили корову. Молоко было горьким. В деревне был и другой скот – овцы, свиньи. Огороды засаживали картофелем, лук, морковь, репу, редьку, капусту, выращивали табак, сеяли лен. Мать работала в колхозе, дети подрастая тоже шли туда же работать.



Шулин Анатолий Семёнович
родился в д.Тулья 7 декабря
1936 г. Проживает в
п. Междуреченский

ДЕРЕВНЯ УСТЬЕ-АХА

Располагалась в районе улицы Набережная, там было несколько домов, электричества не было, использовали керосиновые лампы и лучины. В 1932 году был организован лесопункт, который в дальнейшем стал лесозаготовительным участком и дал жизнь Кондинскому леспромхозу. В 1938 году открылась первая четырехлетняя школа, которая находилась по ул. Набережная. В 1942 году был лесопункт, называли его Морткинским.



Общий вид ул. Набережная 1950-е годы д. Устье-Аха

Готовил лесопункт ружболванку, авиафанерное сырье, лыжную болванку. Был красный уголок, конный двор. В 1942 году в Устье-Аха открылся фельдшерский пункт принадлежавший Леушинскому врачебному участку. Фельдшером была Ибрагимова. В 1946 году на 01.01. было 79 хозяйств, проживало 248 человек по сведениям о составе по Леушинскому сельскому Совету. В поселок приехали строители, появились улицы Строителей, Свободы, Республики, Днепропетровская. В 1959 году появилось почтовое отделение. Первым руководителем была Мария Григорьевна Куренева. Была пристань Устье-Аха от (ОИРП), директором был Е.А. Подолинский. Основной объем приходился на 1970-1980-е годы. В 1961 году открывается ветучасток, руководителем была Григорьева Мария Григорьевна. В 1960 году появилась телефонная связь. 25 октября 1962 года открыта Устье-Аховская участковая больница. Главными врачами работали: Шувалова С.И., Новоселова М.Н., Перевалов А.Д., Васьковский В.А. 29.05.1964 года поселок отнесен к категории рабочего поселка. Образован Устье-Аховский поселковый Совет с центром в п. Устье-Аха. 29.09.1964 г. п. Устье-Аха преименован в п. Междуреченский. В 1967 году была открыта железная дорога Тавда-Устье-Аха (ст. Устье-Аха). В 1970 году пошел первый пассажирский поезд на большую землю. По данным конца



60-х годов население п. Междуреченского было 5680 человек, В 69 году планируется построить более 100 двухквартирных домов. По архивным документам районного отдела статистики в 1970 г. численность населения составила 8424 человека. В 1962 г. открывается первый детский сад, в 1965 г. новая школа принимает 749 учеников. В 1965 году открыт кинотеатр «Заря», директором был Андреев А.П. В августе 1965 года открывается библиотека, заведующей была Ичеткина Л.К. Открывается музыкальная школа, директором была Микеева Антонина Петровна. В апреле 1980 года запущена ЛПДС «Конда». По данным архивных документов на территории рабочего поселка Междуреченский на 01.01.1982 г. находились: Междуреченский лесопункт (617 рабочих ИТР), Лесоперевалочная база (824 рабочих ИТР), транспортный участок (311 рабочих ИТР), станция Устье-Аха (160 рабочих ИТР), ОРС ЛПК (534 рабочих ИТР), НПС Конда (145 рабочих ИТР) и другие. В октябре 1994 года в районе прошел референдум о переносе районного центра из п. Кондинское в п. Междуреченский. Постановлением Главы района в соответствии с решением Думы ХМАО-ЮГРЫ за № 118 от 26.01.1995 г. административный центр Кондинского района перенесен в п. Междуреченский (Постановление главы района от 20.02.1995 г. № 42). Сегодня в районном центре проживает более 10 тысяч человек, есть 2 школы, детские сады, районный Дворец культуры



Вид сверху Устье-Аха улица Набережная. 1960-е годы



и искусств, магазины, спортивные залы и площадки, централизованная библиотечная система, филиал ЮРЭСК, ЛПДС «Конда», ЖД вокзал, пристань п. Междуреченский, авиа площадка, предприниматели по заготовке леса, три АЗС, Кондинская центральная районная больница, 2 банка, суд, прокуратура, полиция, церковь, ООО МКС, территориальное лесничество.



Общий вид ул. Первомайская, начало 1960-х годов



Здание начальной школы ст. Устье-Аха



Работницы пекарни п. Устье-Аха. Первая справа – Просковья Филипповна Шумкова (родная старшая сестра Малюкевич Г.Ф.) 1956 год



Продуктовый магазин «Спутник» по ул. Толстого , 1964 год. В начале 2000-х на его месте построили многоквартирный дом, ул. Толстого, 26



Контора Междуреченского лесопункта 1975 год, ул. Сибирская. В настоящее время построен жилой дом



Улица Сибирская 1970-е годы. В настоящее время левой стороны стоят многоквартирники («Титаник», аптека «Ригла»)



Здание центральной библиотеки, ул Первомайская, (ранее там был поселковый «Дом быта»)

Междуреченский сегодня:



Комплексный центр социального обслуживания населения «Фортуна». 2017 год



Центр поселка Междуреченский. 2017 год



Новый корпус детского сада «Красная шапочка». 2018 год



Междуреченский агропромышленный колледж. 2017 год



Строящееся здание лыжной базы. 2019 год



Здание администрации Кондинского района. 2018 год



Центральная часть здания РКЦИ «Конда». 2017 год



Здание архива Администрации Кондинского района. 2016 год



Открытие хоккейного корта в п. Междуреченский главой Кондинского района Дубовиком Анатолием Владимировичем, 28 декабря 2018 года



Храм иконы божией матери «Всех скорбящих Радость» в Междуреченском. 2014 год



Пристань п. Междуреченского. 2017 год



Междуреченская СОШ № 1 (корпус № 2) в мкр. Нефтяник-2, п Междуреченский. 2018 год



Детский сад «Родничок», п Междуреченский. 2018 год



Здание «Сбербанка» в Междуреченском. 2016 год



Здание ж/д вокзала станции Устье-Аха, п. Междуреченский. 2018 год



Междуреченская СОШ № 1 (корпус № 1) по ул Сиборской в п. Междуреченский. 2012 год



Памятник пожарным. 2017 год



Здание аэропорта в Междуреченском. 2014 год



ДЕРЕВНЯ ФИРУЛИ

Находилась между деревней Гари и поселком Лиственичный, на берегу озера Леушинский туман. Было 3 хозяйства, проживало 9 человек. Население занималось рыбной ловлей, сбором дикоросов, охотой. Были в хозяйстве лошади, коровы, овцы. Немного сеяли картофель и пшеницу.

ДЕРЕВНЯ ХУТОР

Находилась в 2 км от деревни Мыс. На Хуторе жили семьи Волчихины, Мороз, Зольниковы, Чернецовы. Первыми появились на Хуторе Мороз и Зольниковы, они были из ссыльных. Сначала жили в Ямках, а затем переселились на Хутор. Было всего три дома, до школы ходили пешком через лес, было жутко.

ДЕРЕВНЯ ЭВТУР

Было одно хозяйство, проживало 4 человека. Занимались рыболовством, сбором дикоросов, охотой. Были в хозяйстве коровы и лошади.

ДЕРЕВНЯ ЮМАС

По переписи 1926 года было 21 хозяйство, проживало 124 человека. Был образован колхоз «Первый год второй пятилетки» выращивали картофель, капусту, пшеницу, овес, турнепс, держали лошадей и коров. Во время войны председателем колхоза был Рыбин. Колхоз занимался так же рыболовством, сбором дикоросов, охотой. В деревне была школа. В 1961 году объединили два колхоза Сотник и Юмас в колхоз «Имени Кирова». На основании решения Тюменского облисполкома от 5 ноября 1984 года № 330 был образован Юмасинский сельский Совет с центром в деревне Юмас. Деревня Юмас и поселок Ямки были исключены из административного подчинения Междуреченского поселкового Совета. Сегодня Юмас входит в состав городского поселения Мортка. В Юмасае есть средняя школа, клуб, библиотека, фельдшерско-акушерский пункт, техучасток по обстановке в навигацию вех по реке Конда, работают предприниматели.



Деревня Юмас, р. Конда



Здание национальной общеобразовательной средней школы, д. Юмас (сгорело)



Новое здание общеобразовательной средней школы, д. Юмас



Сельский дом культуры. д. Юмас



Фельдшерско-акушерский пункт в д. Юмас

ПОСЕЛОК ЯМКИ

Поселок Ямки был образован в 1932 году из спецпереселенцев. Рабочие занимались в основном лесозаготовками, во время войны готовили для фронта ружболванку. В последующие годы в Ямках находился Ямкинский сплавучасток и шпалозавод.

В поселке есть клуб, библиотека, фельдшерско-акушерский пункт, предприниматели работают в магазинах и на переправе. Поселок Ямки был в составе Юмасинского сельского Совета, сегодня входит в административное подчинение городского поселения Мортка.



Переправа Сотник-Ямки. Буксировочный катер перевозит на барже машину Камаз



День поселка в Ямках, приуроченный к юбилею Кондинского района. Хлеб-соль. Тагильцев Александр Александрович глава городского поселения Мортка (в центре) и заместитель главы Кондинского района Мухин Андрей Александрович



Дом культуры в п. Ямки



Фельдшерско-акушерский пункт в п. Ямки

НАХРАЧИНСКИЙ СЕЛЬСКИЙ СОВЕТ

ДЕРЕВНЯ АЛЫМКА

Находилась на озере Чекатка с правой стороны. По переписи 1926 года в деревне было 6 хозяйств, проживало 26 человек. Население в основном занималось рыболовством, сбором дикоросов, охотой, держали коров, лошадей. Сена было вдоволь, косили на заливных лугах.

ДЕРЕВНЯ БЕЛЕНГУТ

Находилась от Нахрачей на северо-восток, на озере. Было 3 хозяйства, проживало 19 человек. Население занималось рыболовством (вокруг было очень много озер), сбором дикоросов, охотой. В хозяйстве были лошади, коровы, сажали картофель.

ДЕРЕВЕНЯ ВАЧКУР.

Был колхоз «КИМ» (Коммунистический Интернационал Молодежи), образовался в 1932 году. Во время войны в 1942 году председателем был Григорьев. В деревне было 6 хозяйств, проживало 35 человек, колхоз держал коров, овец, конный двор, сажали картофель, занимались



Колхозницы д. Вачкур. Слева направо: Богданова Людмила, Голубкова Валентина, Богданова Валентина, Журавлева Панна, Ярков (Григорьев) Александр, Ярков Коля (маленький мальчик). 02.01.1956 года

рыболовством, охотой, сбором дикоросов. В деревне жили семьи: Богдановы, Куклины, Голубковы, Журавлевы, Ярковы. Решением Тюменского облисполкома от 5 ноября 1965 года № 862 деревня Вачкур исключена из учетных данных административного деления Кондинского района.



ДЕРЕВНЯ ВАР-БОР

Находилась ниже по течению реки Конда от деревни Турсунка. В деревне стояло около 20 домов. Население держали лошадей, коров, курей, сажали картофель. Дрова готовили



Скотный двор в д. Вар-Бор, 1950-й год

возле деревни Турсунка. Мужское население работало в лесоучастке и отправляло лес по реке в г. Ханты-Мансийск. Начальником участка был Важенин Петр Федорович. Решением Кондинского райисполкома от 29 июня 1971 года № 199 деревня Вар-Бор исключена из учетных данных административного деления Кондинского поселкового Совета.



Дом Вахрушева А.С. в Вар-Боре, ориентировочно 1950 год

ДЕРЕВНЯ ЕРМАК

Находилась ниже по течению реки Конда от села Нахрачи. В деревне было 13 хозяйств, проживало 54 человека, данные по переписи населения 1926 года. В деревне был колхоз имени «Калинина», в 1942 году председателем был Фатеев. Позже председателем работал – Ельпин Егор Григорьевич, участник Великой Отечественной войны. В



Юрты Ермаковские. Юрта остяка. Фото экспедиции 1910 год

колхозе были лошади, сено готовили и тальник для них. Всей деревней в лесу готовили дрова, зимой вывозили. Был магазин, общественная



Юрты Ермаковские. Фото экспедиции 1910 год



**Юрты Ермаковские. Муж остяк, жена русская.
Фото экспедиции 1910 год**



**Юрты Ермаковские. Девушка остячка.
Фото экспедиции 1910 год**

баня. Дети учились в школе в деревне Старый Катыш, жили в интернате. В деревню приезжала фельдшер Захарова. В домашнем хозяйстве держали коров, телят. Света не было, жили при керосиновых лампах, хлеб пекли сами. Колхоз сажал картошку. В деревне жили семьи: Ельпины, Ложевы, Богордаевы, Мокровы, Сармановы, Шулёповы, Фадеевы, Замышляевы, Сихеревы. Решением Кондинского райисполкома от 29 июня 1971 года № 199 деревня Ермак исключена из учетных данных административного деления Кондинского поселкового Совета.



Жители деревни Ермак. Слева направо: Ельпин Егор Григорьевич (работал председателем колхоза), Ельпина Евгения Петровна, Бабкин Петр Яковлевич (дедушка). 1950-е годы

ЗИМНЯЯ ЧЕКАТКА

Было 7 хозяйств, проживало 48 человек. Был организован колхоз «Красные орлы» в 1930 году. В 1942 году председателем колхоза был Нагибин Иван В.

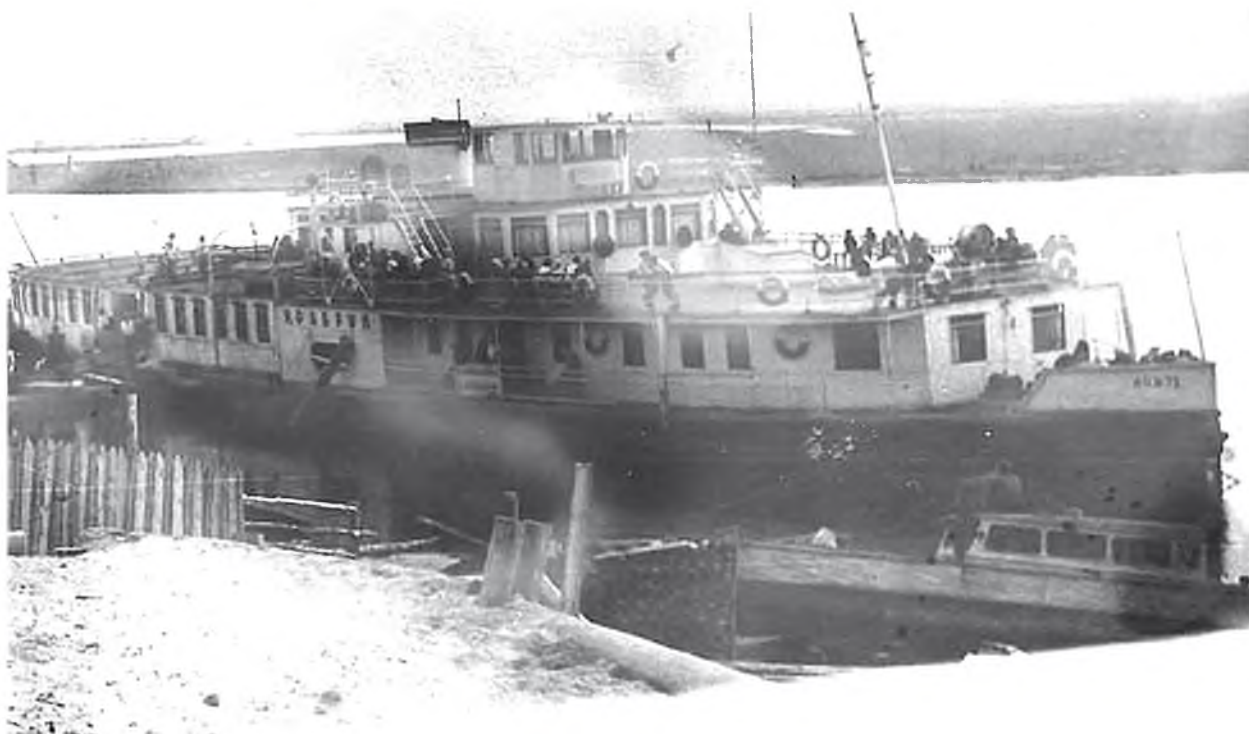
За речкой стояли бараки, заготавливали лес. Потом промкомбинат стал заготавливать лес. В деревне был конный двор, было много лошадей. Сами заготавливали сено. Мужчины рыбачили, был склад, рыбу солили, складывали как дрова. Были хорошие амбары, загоны. Жители держали коров и овец. Сажали картофель, огурцы, собирали дикоросы, занимались охотой. В деревне не было магазина, медпункта, клуба, школы. Дети учились в Старом Катыше. Решением Кондинского райисполкома от 29 июня 1971 года № 199 деревня Зимняя Чекатка исключена из учетных данных административного деления Кондинского поселкового Совета.

ДЕРЕВНЯ ИЛЬЧЕВКА

Было 34 хозяйства, проживало 150 человек по переписи 1926 года. В Ильичевке был колхоз «Красная звезда». Был скотный двор держали коров, лошадей, сами заготавливали сено. Сажали картофель, занимались лесозаготовками, рыболовством. В деревне была четырехлетняя начальная школа (учителя: Бабкина З.И., Сафронова А.И.), медпункт (фельдшеры: Бабкин А.И., Шулупова Н.), клуб – завклубом Пахтышева А.П. Магазин – работал Пуртов В. Электростанция – работал Домин А.И. Пекарня, детский сад были. В Ильичевке жили семьи Голошубины, Шестаковы, Першины, Бабкины.



Юрты Есаульские. Фото экспедиции 1910 год



Пароход «Храбрый», д. Ильичевка. 1950-е годы



Теплоход ВТТ-10, июль 1972 года на реке Конда в д. Ильичевка



**Александр Иосифович Бабкин ветеран
труда, фельдшер д. Ильичевка**



Дом семьи Першиных в Ильичевке. 2001 год



Во время конкурса доярок в совхозе «Ильичевский» среди учеников и взрослого населения д. Ильичевка. 1990 год



ДЕРЕВНЯ ЗОЛЬНИКОВА

В деревне было одно хозяйство, проживало 6 человек. Через деревню проходила зимняя дорога на Тобольск. Везли с наших деревень рыбу, мясо, ягоду, пушнину. Из Тобольска везли сахар, соль, материалы, керосин. Население держало скот - коров, лошадей. Занимались сбором дикоросов, рыболовством.

ДЕРЕВНЯ КАУРЬЯ

Находилась в 45-50 км от Нахрачей. В деревне жили все Кичигаеы. В деревне было 16 хозяйств, проживало 62 человека. До образования колхоза в деревне занимались охотой, рыбалкой, сбором дикоросов. Заготавливали для торговли, возили в Тобольск. Обрато привозили муку, порох, керосин, валенки, шубы, наряды, украшения. В деревне был колхоз «Красное знамя», председателем был Алексей Иванович Кичигаев. Дома стояли вдоль речки на берегу, были загоны для скота, много было лошадей. Сено готовили много, здесь в пойме, между озёр. Выращивали табак, картофель. Началась коллективизация. Люди, чтобы



Колхозники дер. Каурья на путине. 1942 год



их не раскулачили, весь скот сдали в колхоз. Дети учились в Карымской школе. В 1934 году детей перевезли в школу – интернат в с. Карым. После 40-х годов открыли школу, медпункт. Первой учительницей была Ольга Михайловна Кичигаева, фельдшером работал Пуртов. Колхоз построил коровники, конный двор, была звероферма, завозили лисиц. В 1939



В деревне Каурья.1970-гг. Слева направо: Новосёлов Константин Петрович, Анкина (Смирнова) Галина Александровна, Нертымова Лукерья Петровна, Анкин Владислав



Деревня Каурья. Новоторженцев Евгений и Новоселов Геннадий. 1970-е годы



году приехал к своим родителям Мазеин Константин Александрович, 1915 года рождения. Его выбрали председателем колхоза, работал до марта 1944 года. Были раскорчеваны поля для выращивания зерновых – рожь, овёс. Был магазин. Из рода Кичигаевых вышло 26 учителей. Кичигаева М.А. – награждена орденом Ленина; заслуженный учитель РСФСР. Решением Тюменского облисполкома за № 862 от 5 ноября 1965 года деревня Каурья была исключена из учетных данных административного деления Кондинского района.

ДЕРЕВНЯ КУЧУК

Было 9 хозяйств, проживало 33 человека. Деревня находилась в 4-х км от деревни Вар-Бор. В деревне был колхоз «Путь социализма». Председателем был Илькин Иван Никандрович. Колхоз имел свой коровник, свинарник, держали лошадей, также были распаханы поля. Колхозники выживали за счет своего хозяйства. В деревне была начальная школа, работала кузница и смолокурка. В деревне жили семьи Зубовых, трудились в колхозе.



Заезжий дом в д.Кучук (4 км от Вар-Бора через болото)



ДЕРЕВНЯ ЛАНДИНА

Было 14 хозяйств, проживало 59 человек. Деревня находилась на реке Ландинка, которая впадала в р. Кума. До устья р. Кума было 25 км Зимой до Старого Катыша на прямую было более 40 км. В деревне был колхоз «Новый путь». Стояли скотные дворы, держали коров, была звероферма в 3-х км от деревни. В домашнем хозяйстве держали коров, телят, овец, курей. Был рыбоучасток, рыбу ловили, обрабатывали, солили на месте. По воде приходил небольшой катерок и забирал рыбу. Был магазин, школа 4 класса. Раньше в Ландино было две часовни. Фельдшеры Сафрыгин А.В., Юршин А.М. были приезжими со Старого Катыша. В 1960 году начали выезжать из деревни люди в Старый Катыш. Решением Тюменского облисполкома за № 862 от 5 ноября 1965 года деревня Ландина исключена из учетных данных административного деления Кондинского района.

ДЕРЕВНЯ ЛЕНИНА

Было 7 хозяйств, проживало 33 человека. Деревня находилась ниже деревни Ермак, вниз по течению реки Конда. В деревне был колхоз имени «Ленина». В колхозе были скотные дворы, конюшни, выращивали картофель, а также занимались рыболовством, сбором дикоросов. В деревне был интернат на 20 мест, начальная школа. Решением Тюменского облисполкома за № 862 от 5 ноября 1965 года деревня Ленина была исключена из учетных данных административного деления Кондинского района.

ДЕРЕВНЯ ЛЕТНЯЯ ЧЕКАТКА

Было 4 хозяйства, проживало 15 человек по переписи 1926 года. В деревне был колхоз, где на звероферме держали лисиц, было дойное стадо коров, был свинарник, телятник, конюшня. Было много лошадей. Были колхозные поля, где садили картофель, сеяли овёс, рожь, кукурузу, было овощехранилище, большой кормозапарник. Был в колхозе трактор, использовали для вспашки полей. Был ледник. В деревне была четырёхлетняя школа, медпункт – фельдшером работала Коровина Вера Ивановна. Был хороший магазин, баня общественная. Население



постепенно росло. В домашнем хозяйстве держали коров, овец, свиней, сажали много картофеля. В деревне проживали семьи Нагибиных, Ярковых, Григорьевых, Поповых. Свет появился примерно в 1955-56 годах. Решением Тюменского облисполкома за № 862 от 5 ноября 1965 года деревня Летняя Чекатка исключена из учетных данных административного деления Кондинского района.



Жители деревни Летняя Чекатка. 1960 год



Деревня Летняя Чекатка. 1960 год. Слева направо: I ряд сидят: Голубков Михаил - пастух, Журавлёва Панна, Нагибина (Бабкина) Анна – доярка, Аднакулова (Богданова) Валентина - доярка, Бабкина Тамара – зоотехник, Борковских (Нартымова) Зинаида – доярка, Новосёлов Пётр - бригадир; II ряд стоят: Новосёлова (Нагибина) Александра – телятница, Подчувалова Галина, Лопарева Валентина – телятница, Нагибина Таисья – доярка, Богданова Капитолина – доярка, Богданова Евдокия - телятница



Ученики школы д. Летняя Чекатка. 1950-е годы. Слева направо: I ряд: Нагибина Саша, Богданова Тамара,, Абушаева Таня, Ярков Николай, Кузмин Юра; II ряд: Мокроусов Вова, Учительница Гуль Ангелина Васильевна, Григорьев Саша, Морозова Люда; III ряд: Нертымов Ваня, Богданова Валя

ДЕРЕВНЯ МОКРОВКА

Находилась примерно выше села Нахрачи по реке Конда 20 км. Было 10 хозяйств, проживало 41 человек согласно переписи 1926 года. В деревне был колхоз «Новый труженик». Во время войны председателем была Бутова Е.

В колхозе был коровник, держали коров, также держали лошадей, сажали картофель, занимались рыболовством, собирали дикоросы. У населения тоже было домашнее хозяйство – коровы, лошади, овцы, куры. Школы, медпункта, клуба не было. В школу ходили в Нахрачи, в деревню приезжали фельдшеры из Нахрачей. Решением Тюменского облисполкома за № 862 от 5 ноября 1965 года деревня Мокровка исключена из административного деления Кондинского района.



ДЕРЕВНЯ МОРДКА

Население занималось охотой, рыболовством, сбором дикоросов. Деревня находилась южнее деревни Старый Кучук.

СЕЛО НАХРАЧИ

Было 95 хозяйств, проживало 277 человек согласно переписи 1926 года. На селе было много предприятий – пищекомбинат, рыбозавод, промкомбинат. На рыбозаводе директором работал Беломоин, главным инженером Пермяков Анатолий Федорович. На пищекомбинате Костомаров Александр Иванович. Было несколько детских садов, магазинов, столовая, почта, рыбкооп, райрыболовпотребсоюз. В райсоюзе было много лошадей, был конный двор. На берегу был мехцех, сейчас его нет. В селе был нарсуд, интернат двухэтажный, столовая интерната. Клуб был у пищекомбината и рыбозавода. Старое здание райисполкома, затем было построено новое кирпичное здание райкома партии, райисполкома и райкома комсомола. Поликлиника одноэтажная, военкомат, РОВД, была одноэтажная школа, затем построили двухэтажную школу. Было здание метеостанции. Было две школы: средняя и четырёхлетняя заводская, и где то в 1950 году была



Село Нахрачинское. Сельский инородческий хлебозапасный магазин. Начало 20-го века



открыта семилетняя. Заводская школа – директором была Головкина Екатерина Алексеевна. Была лётная площадка, а затем отстроили здание аэропорта и взлётную полосу. Была почта. В селе была экспедиция (мужчины работали в Сургуте). Жила жена с детьми Урусова Семёна Никитича, первооткрывателя Шаимской нефти. Был КЗПХ, заготовителем работал А.И. Захаров. В больнице были родильное, терапевтическое, детское, хирургическое, инфекционное отделения, стационар. До войны была в Нахрачах церковь. Свет был только в экспедиции, и на почте.

Затем свет сделали и для поселка. Ходил пароход «Гашунин», «Храбрый». Когда объединили колхозы, появился совхоз «Ильичёвский». Был Кондинский лесхоз. В селе был маслоцех, масло вывозили в село Леуши, где была головная контора. Также в Нахрачах находились Рыбкооп, пристань, сберкасса. В 1961 году село Нахрачи переименовали в село Кондинское, а решением облисполкома за № 337 от 5 августа 1963 года: «Отнести с. Кондинское к категории рабочих поселков городского типа, образовать Кондинский поселковый Совет, передать в административное подчинение населённые пункты: Ильичевка, Старый Катыш, Новый Катыш, Ракшин Бор, Никулкино, Чекатка, Ермак, Вар-Бор, Кучук, Турсунка Ландина. Упразднить сельсовет Кондинский».



Село Нахрачинское. Юрта вогула. Начало 20-го века



Уроженец села Нахрачи Михаил
Вторушин



Самолов Николай Аркадьевич - председатель
Кондинского райисполкома. 1924 год



Парад сотрудников НКВД, с. Нахрачи. 1 мая 1935 год



Село Нахрачинское. Амбар для овса. Начало 20-го века



У первого здания Нахрачинской школы. Фото 1909 года. 3-й ряд. Слева направо: Пакин Степан Иванович - попечитель церковно-приходской школы, священник Нахрачинской церкви Василий Ефимович Беломоин - урядник



Семинар председателей сельских советов Кондинского района в с. Нахрачи. 1935 год



Работницы Кондинского рыбозавода. 1945 год



Жители с. Нахрачи во время тактических занятий по военной подготовке женщин, ноябрь 1942 год



Фото сделанное в с. Нахрачи, лето 1954 года. Были направлены на работу в район. Слева направо: Брецких Пётр, Ершов Аркадий, Батина Надежда, Мошкович Валя



Работники Кондинского райкома партии и райисполкома у здания райкома. 1960-е годы



Участники совещания специалистов сельского хозяйства Кондинского района. 1952 год



Контора Кондинского рыбозавода. 1970-е годы



Административное здание Райсполкома п. Кондинское, ориентировочно 1960-е годы



Хмарук Иван Никитович – бывший председатель райисполкома (1964-1966 годы), первый секретарь РК КПСС (1966-1968 годы), делится воспоминаниями



Иван Пантелеймонович Сарманов с друзьями перед призывом в армию. Коллективный портрет, с. Нахрачи. 1943 год



Кабанов Иван Яковлевич-1 –й секретарь Райкома партии с руководителями организаций, п. Кондинское, ориентировочно 1970-е годы

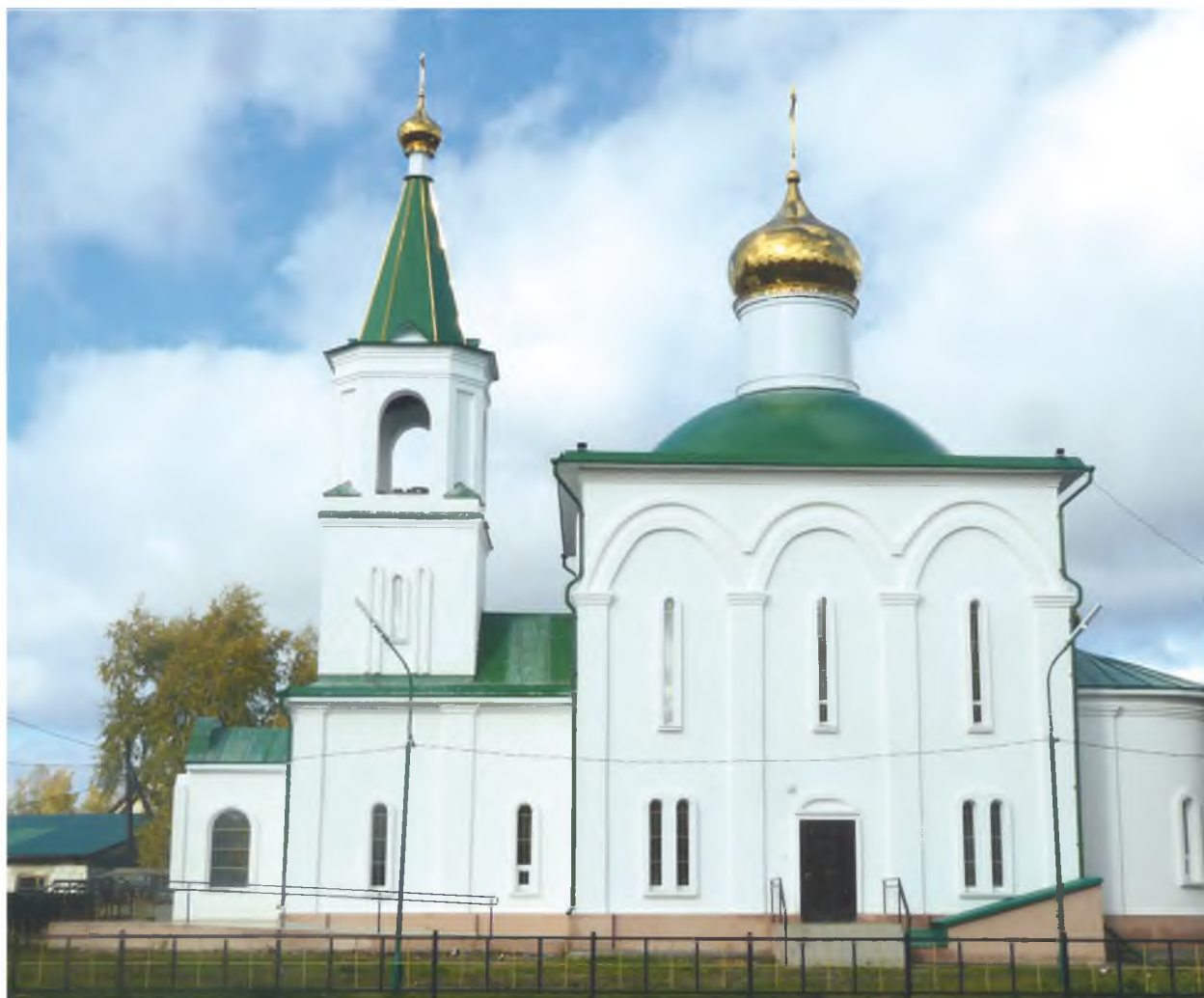
Кондинское сегодня:



Плавполиклиника «Николай Пирогов» у пристани п. Кондинское 2017 год



Парад Победы в Кондинском 9 мая 2018 года



Троицкий храм в Кондинском. 2018 год



Стерхи у Кондинского



Музей в Кондинском. 2017 год



Кондинская СОШ. 2016 год



Детский сад с высоты. 2017 год



Здание администрации городского поселения Кондинское. 2017 год



ДЕРЕВНЯ НИКУЛКИНА

Находилась выше по реке Конда от Нахрачей. Было 15 хозяйств, проживало 62 человека. В деревне был колхоз имени Ворошилова. В колхозе было много лошадей, коров. Сено косили всем колхозом. Была звероферма, держали лисиц. Занимались рыболовством, сбором дикоросов, охотой. Председателем колхоза был Мозжегоров Павел Петрович. Была молоканка, школа была 4 класса. В медпункте работала А.Савельева. Была общественная баня. Электричества не было, жили при керосиновых лампах, был клуб. В деревне проживали семьи Зубовых, Мозжегоровых, Бутовых. Также при школе был интернат. Сегодня в деревне Никулкино проживают 31 человек. Установлена электростанция на 15 кВт. Население занимается выловом рыбы, сбором дикоросов, часть сдают на рыбозавод, часть используют для себя.



Охотники д.Никулкино. (Слева отец , Кислицин Владимир Петрович, охотник, работал на катере ТБС)



Жители деревни Никулкино собрались для вывоза колхозного сена, ориентировочно 1950-е годы.. 1 ряд слева: Зольникова Мария, Елина Мария Георгиевна (мама), Савельева Анфиса Дмитриевна (фельдшер), Савельев Александр Сергеевич (мальчик), Урубаев Николай (?) - дядя, Турхаев (звали в деревне его Алька), 7 лет Елин и папа Елиналександр Гаврилович. 2 ряд: 1 - ?, 2-я Урубаева или Иженякова Ольга Андреевна – бабушка.



Начальная школа д.Никулкино. 12 февраля 1962 год



Солнечная электростанция в д. Никулкино. 2018 год

ДЕРЕВНЯ НОВЫЙ КАТЫШ

В 30-х годах в деревне был лесозаготовительный участок. Было 11 хозяйств, проживало 43 человека. Был колхоз «2-я пятилетка». В годы войны набирали людей для работы на рыбучастке. Приёмщиком на рыбучастке в 40-е годы был Нестеров Иван Андреевич. На рыбучастке была бандарка, делали бочки, плели корзины для отправки рыбы, ящиков не было. В колхозе работало основное население, занимались животноводством, держали коров, овец, лошадей, перерабатывали молоко. Школы не было, ходили в школу в деревню Старый Катыш за 7 км. Уходили на неделю, жили в интернате или на квартирах. Школа была двухэтажная в Старом Катыше. В медпункте работал фельдшером Васильев Т. Была и изба-читальня. Был магазин, работала Нестерова К. Во время войны председателем колхоза была Воронова А.Н., в начале 50-х годов председателем работал Богданов Федор Иванович. В деревне была рация. В деревне проживали семьи Косяковы, Богдановы, Пакишевы, Елины, Зольниковы.



Колхозники деревни Новый Катыш. 1942 год

ДЕРЕВНЯ ОДИНОЧКИНО

Работали бригады на заготовке леса от промкомбината. Лес заготавливали за Туманом, сплавляли до Нахрачей. Циценко Тамара Федоровна работала в киоске. Также в деревне занимались рыболовством, ловили рыбу, солили на месте и хранили в больших складах. Решением Тюменского облисполкома за № 862 от 5 ноября 1965 года исключить из учетных данных административного деления деревню Одиночкино Кондинского района.

ДЕРЕВНЯ ПАНЬКИНО

Находилась выше на правом берегу реки Конда от деревни Никулкино. Было в деревне 7 хозяйств, проживало 36 человек. Был в деревне колхоз «Ворошилова». Держали коров, лошадей, сажали картофель, косили сено. Также занимались рыболовством, охотой и сбором дикоросов.

ДЕРЕВНЯ РАКШИН-БОР

Находилась между деревней Старый Катыш, по зимнику, и Кондинском. В деревне был лесоучасток, который подчинялся Кондинскому рыбозаводу. Лес заготавливали в основном для Ханты-Мансийска, Березово,



Деревня Ракшин-Бор. На заготовке леса. Конец 1950-х годов



Рабочие лесоучастка д. Ракшин-Бор. Конец 1950-х годов



Деревня Ракшин-Бор. На вывозке леса. Конец 1950-х годов

Салехарда. Чилимова Георгия Викторовича в августе 1963 года перевели из с. Болчары начальником лесоучастка в деревню Ракшин Бор. Возили лес и на лошадях и тракторах, сплавляли лес до Кимы. Зимой привозили людей из разных мест на лесозаготовки. В Ракшине была школа, клуб, медпункт, баня, магазин. Была своя электростанция. Мотористом работал Геннадий Оболтин. Был большой конный двор, заготавливали сено для лошадей рыбозавода. Также многие рабочие собирали дикоросы и сдавали на приёмный пункт в Кондинское. Жили в деревне в основном, кто работал. Это Иженяковы, Кориковы, Овсянниковы, Урубаевы, Косяковы. Вскоре лесоучасток в деревне Ракшин Бор закрыли. Решением райисполкома за № 199 от 29 июня 1971 года, деревня Ракшин Бор исключена из административного деления Кондинского поселкового Совета.

ДЕРЕВНЯ СТАРЫЙ КАТЫШ

Находится по зимней дороге на Кондинское, на р. Деревенская. В деревне было 12 хозяйств, проживало 61 человек по переписи 1926 года. В деревне в 1934 году был образован колхоз «17 лет Октября». В 1943 году председателем колхоза был Тищенко. Затем колхоз переименовали в «Новая жизнь». Председателем был Векшин Павел Петрович. Колхоз производил молоко и мясо. В колхозе были пахотные земли, сажали картофель, сеяли пшеницу, овёс. Держали коров и лошадей, были скотные дворы и конюшни. Также население занималось рыболовством, охотой и сбором дикоросов. В деревне была двухэтажная школа и интернат на 15



коек. Детей учили Сафрыгина Анна Васильевна, Вторушина Валентина Степановна, Рычкова Вера Ивановна, Векшина Полинария Васильевна. Дети обучались с близ лежащих деревень, жили в интернате и на квартирах.

ДЕРЕВНЯ ТУРСУНКА

Находилась ниже деревни Юмаспотечению реки Конда. Было 15 хозяйств, проживало 62 человека. Деревня находилась на высоком песчаном берегу. Коренные жители занимались промыслом рыбы, пушнины, дикого зверя, сбором дикоросов, имели подсобные хозяйства, держали крупный рогатый скот, выращивали картофель, овощи. Продавали, обменивали выращенную и заготовленную продукцию на муку, соль, сахар, одежду и обувь. Основной костяк деревни составляли рабочие Ханты-Мансийского эксплуатационного участка речного транспорта по обстановке реки Конды. Старшиной путейцев был Воронов Василий Фролович (инвалид ВОВ), остальные работали гребцами. Дело в том, что они выполняли работу на лодках-кедровках, которые имели по две пары гребных вёсел. Сами готовили вежи, бакены, фонари ставились керосиновые. Закрепленный участок составлял более 100 км. Вверх поднимались, зашвартовавшись за катера, пароходы, а обстановку делали, спускаясь вниз по течению. Пока не пришли на смену самоходки проекта «Путейский». Гребцами работали: Воронов Григорий Васильевич и Иван Васильевич, Федченко Сергей Семёнович и другие. В последствии мастерами уже разных участков стали Воронов Г.В. и Федченко С.С. Дети жителей обучались в Катышинской школе деревни Старый Катыш. В навигацию ходил колёсный пароход «Храбрый» по реке Конда.

САТЫГИНСКИЙ СЕЛЬСКИЙ СОВЕТ

ДЕРЕВНЯ ВАРПАВЛА

Обоснована, где то в 1910 году. По переписи 1926 года было 13 хозяйств, проживало 51 человек. В Варпавле был организован колхоз имени «Сталина», председателем был Петрушкин. В колхозе был скотный двор, конюшня, звероферма, поля. Держали коров, лошадей, серебристо-черных лисиц. Население держало в личном хозяйстве коров, лошадей, овец, выращивали картофель, овощи. В деревне был ФАП, магазин, школа, клуба не было. Ходили в клуб п. Сумпанинский, переплыв на другой берег реки. Деревня Варпавла – родина Исаевых, в семье было 11 детей. Исаев Николай Иванович работал учителем и в Кондинском, и в Ягодном. Участник ВОВ. 1969-1971 годы работал председателем Луговского поселкового Совета. Затем до пенсии работал страховым агентом в Госстрахе п. Луговой.

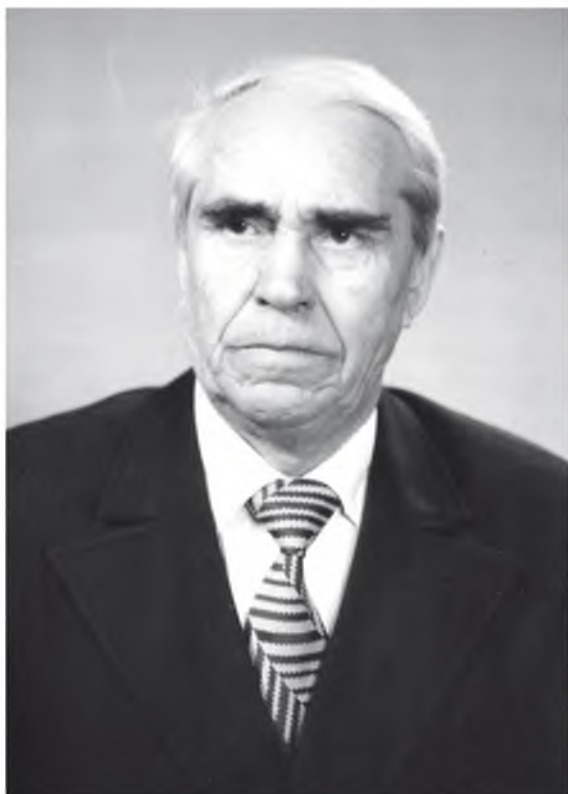


Деревня Варпавла. 2013 год

Сегодня Исаева Таисия Ивановна проживает в п. Междуреченском, ей 93 года. Во время войны, обозами, возила муку в Карым, Шугур, а от туда, в Нахрачи рыбу, мясо, ягоды для переработки и отправки на фронт. Затем работала на лесозаготовках – Леушинка, Сухой Бор, Рейд Три Конды. Родила 9 детей.



Также сестре Полине 85 лет, живёт в Междуреченском. Отец работал в колхозе разнорабочим, мать – скотницей. В 2013 году в деревне ещё стоял родительский дом, в настоящее время его перевезли и установили в п. Ягодном. Сегодня в бывшую деревню Варпавла едут люди порыбачить, поохотиться, на сбор дикоросов, отдохнуть. Места здесь очень красивые. Постепенно в 60-е годы люди начали выезжать из деревни Варпавла. Решением Тюменского облисполкома от 9 апреля 1959 года Сатыгинский сельский Совет переименован в Ягодинский. Решением райисполкомом за №199 от 29 июня 1971 года деревня Варпавла исключена из административного деления Ягодинского сельского Совета.



Исаев Николай Иванович родился в 1917 году в деревне Варпавла, участник Великой Отечественной войны, работал на рейде Три Конды, председатель Луговского поселкового Совета 1969 – 1971 годы, до пенсии работал страховым агентом в Госстрахе в п. Луговом



Исаева Таисия Ивановна родилась в деревне Варпавла в 1925 году, проживает в п. Междуреченский

Таисия Ивановна Исаева в родительском доме деревни Варпавла. 2013 год



Таисия Ивановна Исаева с родными в деревне Варпавла возле родительского дома. 2013 год

ВЕРХНИЙ БАРАК И НИЖНИЙ БАРАК

В 1930 годы на Конду свозили спецпереселенцев. На святом месте построили посёлок лесников, Верхний Барак. Святое место было уничтожено. В 1936 году построили два лесопункта – Верхний Барак и Нижний Барак. Лесопункты находились один выше, а другой ниже деревни.



Половинка на реке Конда. В Верхнем Бараке была школа. Готовили лес и сплавляли до Выкатного. Рабочие занимались рыболовством, сбором дикоросов. В Нижнем Бараке был медпункт. В 1954 году приехала в медпункт первая женщина фельдшер – Хомякова Таисия Феокистовна.

ПОСЁЛОК ДАЛЬНИЙ



Животноводы п. Дальний Арабок Евгений, Елушкин Василий, Арабок Надежда, Белоусова Эльвира, Михеева Любовь. 1959 год

Посёлок Дальний называли шестым посёлком. Посёлок спецпереселенцев. В 30-е годы был образован колхоз «Северный пахарь». Были раскорчёваны площади под колхозные поля, где сеяли пшеницу, овес, ячмень, коноплю. Также были скотные дворы, держали коров, лошадей. Местное население тоже занимались хлебопашеством, сажали картофель, рыболовством, сбором дикоросов. В 1939 году колхозом руководил председатель Попов Аркадий Николаевич. В Дальнем была паровая мельница. В поселке была начальная школа, ФАП, магазин. В 60-е годы когда начали объединять колхозы, Дальний



Группа воспитанников детского сада поселка Дальний с воспитателем Хаматнуровой Г. , на фоне деревянного здания детского сада



стал отделением совхоза «Кондинский». Сегодня в Дальнем находится КФХ Чурилович Ф.В., где работают жители посёлка.



Доярки из п. Дальний слева направо- Михеева Люба, Молоткова Альбина, Богданова Зина, Садыкова Лида, Тишкова Люся, Садыкова Надя, Булыгина Лиза. 1963 год

ДЕРЕВНЯ ДЕНИСОВА

Деревня Денисова находилась не далеко от деревни Евра. Было 2 хозяйства, проживало 6 человек. Были пахотные земли, сажали картофель, сеяли пшеницу, овес. Было несколько коров, а также занимались сбором дикоросов, рыбной ловлей.

ДЕРЕВНЯ ЕВРА



Памятник «Евринцам от потомков», установленный в бывшей д. Евра 22 сентября 1988 года силами и на средства местных жителей

Деревня Евра находилась на берегу реки Евра. По переписи 1926 года в деревне было 31 хозяйство, проживало 110 человек. В деревне был колхоз «Молодой активист», первым председателем был Чейметов А. Были колхозные поля, где выращивали пшеницу, рожь, овес, сажали картофель. В колхозе держали лошадей – это был основной вид транспорта. В Тобольск возили рыбу в обмен на товар. Было и дойное



стадо коров. Население тоже распахивали поля, сажали морковь, капусту, свеклу, турнепс, картофель. Делали огуречные гряды. Население держали коров, овец, свиней, лошадей. Сено готовили на Старом Урае, где были сенокосы. Также население занималось рыболовством, охотой, сбором дикоросов. В колхозе была звероферма, где выращивали серебристо-чёрных лисиц. Дома строили добротные, высоко от земли, также были амбары, баня, стойки для скота, навесы под дрова, для хранения продуктов летом были ямы со снегом и льдом. В амбарах делали нары для хранения зерна, под соления (огурцы, грузди, капусту) использовали бочки. В



Кузакова Евдокия – кандидат филологических наук, уроженка д. Евра с родственником Виктором Чейметовым, у священного кедра

Евре была начальная школа, интернат на 15 коек, детский сад. До седьмого класса учились в Ягодном, а среднюю школу заканчивали в Леушах. В деревне выросла целая плеяда добрых замечательных людей, которые прославили наш Кондинский район. На основании решения Тюменского облисполкома за № 862 от 5 ноября 1965 года, исключить деревню Евра из учётных данных административного деления Кондинского района.

ДЕРЕВНЯ ИОНДРА

Находилась на юго-востоке от деревни Евра. Было 4 хозяйства, проживало 15 человек. Были пахотные земли 3 га, сеяли пшеницу, сажали картофель. Было дойное стадо коров 9, лошади. Население тоже занималось рыболовством, сбором дикоросов, охотой.

ДЕРЕВНЯ ЛЕВА

Деревня Лева находилась между посёлками Мало Новый и Ягодный, на берегу реки Лева. Эти два посёлка были выстроены спецпереселенцами. Был колхоз «8 Марта», председателем был Путилов Николай А. В деревне были 18 хозяйств, проживало 86 человек. В колхозе была ферма, где держали коров, телят, свиней, были лошади. Были раскорчёванные поля, где сеяли пшеницу, овес, ячмень, сажали картофель. Население занималось рыболовством, сбором дикоросов, охотой, также было личное подворье, амбары и сараи. Была в деревне начальная школа, лавка от Ягодинского рыбкопа. Началась война, многие мужчины деревни ушли на фронт. Вся тяжесть легла на плечи детей, женщин, стариков. Ученики пилили дрова для школы, косили, убирали хлеб, вручную жали рожь, окучивали картофель, ездили также на уборку и в соседние деревни. Прошло время, начали объединять колхозы (т.е. началось укрупнение) и люди начали уезжать в другие населённые пункты, а деревня начала зарастать бурьяном и кустарником. Решение Тюменского облисполкома № 862 от 5 ноября 1965 года – исключить из учётных данных административного деления деревню Лева Кондинского района.



Джульета Геннадьевна Морозова с бывшими односельчанами на открытии памятника деревне Лева, 2000-е годы



Крест - памятник деревне Лева. 2007 год

ДЕРЕВНЯ МАЛЫЙ ТАП

Деревня Малый тап находилась на реке Тап, выше деревни Большой Тап. Было 5 хозяйств, проживало 21 человек. Население занималось в основном охотой, рыболовством т.к. край богат рыбой, сбором дикоросов. Так же в хозяйстве были лошади.

ПОСЁЛОК МАЛО НОВЫЙ

Посёлок Мало Новый назывался вторым посёлком, где силами спецпереселенцев был построен посёлок. Было 12 хозяйств, проживало 31 человек. Был колхоз «Заря». В колхозе были пахотные земли где сеяли пшеницу, ячмень, овес, коноплю, лен, сажали турнепс, картофель, были скотные дворы для коров, основным транспортом были лошади. Население



На поле, деревня Мало Новый



Жительницы деревни Мало Новый: Чемакина Анна, Шилова (Семёнова) Надежда Ивановна и Тамара Ивановна Тарханова (Шилова, Насеня)

тоже держали коров, овец, свиней, лошадей. Сажали картофель, овощи. Занимались рыболовством, сбором дикоросов, охотой. В посёлке была начальная школа, медпункт, клуб. Началось укрупнение колхозов и население стало уезжать. Решением райисполкома за № 199 от 10 июня 1983 года – исключить посёлок Мало Новый из административного деления Ягодинского сельского Совета.



Ученики поселка Мало Новый: Первый ряд: Наташа Деменкова, Саша Иванов, Валера Ашуев, Коля Прокопов, средний ряд: Лена Макарина, Вера Правдухина, Надя Иванова, Зина Емельянова, Витя Пикурев, Роман - фамилию не помню, верхний ряд: Шура Ковалькова, Вася Куликов



Житель Мало Нового, Валерий Тарханов

ДЕРЕВНЯ НОВАЯ

Находилась между деревнями Силава и Учинья, на реке Конда. Было 12 хозяйств, проживало 31 человек. В деревне были пахотные земли, сеяли пшеницу, овёс, сажали картофель. Было животноводство – коровы, лошади, овцы. А также занимались рыболовством, охотой, сбором дикоросов.



Деревня Новая. Экспедиция 1910 года

ДЕРЕВНЯ ПАВА

Деревня Пава находилась за Дальним. Было 5 хозяйств, проживало 22 человека. В деревне были пахотные земли, сажали картофель, сеяли пшеницу, овёс, ячмень. Держали личное хозяйство – коров, овец, свиней, лошадей. Население занималось рыболовством, охотой, сбором дикоросов.



ПОСЁЛОК ПОЛОВИНКА

Посёлок Половинка в связи с развитием лесной отрасли в районе начал строиться в середине 50-х годов, как посёлок лесозаготовителей. Половинкинский лесопункт по вывозке и заготовке леса самый крупный в Кондинском ЛПХ – 305 тыс. куб.м. в год. В посёлке стали строить школу, больницу, детский сад, электростанцию, гаражи, магазины, жилье. Решением Тюменского облисполкома № 550 от 29 сентября 1960 года Луговской сельский Совет переименован в Половинкинский сельсовет с центром в п. Половинка. В его состав вошли: п. Половинка, рейд Три Конды, д. Учинья, д. Пихтовка, д. Новая Силава, д. Старая Половинка, д. Урай, д. Сосновка, д. Б-Тап, д. Елушкино. Сегодня все вопросы по обеспечению жизнедеятельности сельского поселения Половинка исполняет администрация поселения. Первым председателем сельсовета был Игнат Иосифович Слинкин.



Здание администрации сельского поселения Половинка. 2017 год



Старое здание Районного Учинского историко-этнографического музея им. Анатолия Николаевича Хомякова, в Половинке. 2017 год



Новое здание Районного Учинского историко-этнографического музея им. Анатолия Николаевича Хомякова в Половинке. 2017 год



Здание Половинкинской СОШ. 2018 год



Здание пожарной части. 2018 год



Мотышев Тихон Ефимович, бывший председатель рыболовецкой артели в д. Половинка (Старая Половинка) с 1946 по 1953 годы, со своей семьей

ДЕРЕВНЯ ПОЛОВИНКА (СТАРАЯ ПОЛОВИНКА)

В 1924 году род Кауртаевых обосновался на высоком правом берегу реки Конда, где высился сосновый бор. Это место расположилось на половине пути между деревнями Тап и Учинья. Назвали это место Половинка. В районе деревни планировалось построить посёлок лесников и поэтому леспромхоз называли Половинкинским, потом планы поменялись, посёлок стоит там, где он сейчас есть, чтобы не путаться в названиях, старую деревню начали называть Старой Половинкой. В деревне был колхоз имени «Сталина». В деревне было 8 хозяйств, проживало 38 человек. Сеяли пшеницу, овёс, рожь, ячмень. В колхозе были коровы, овцы, лошади. Население занималось рыболовством, сбором дикоросов, охотой. Заставляли сдавать в колхоз снасти: сети, неводы, лодки-кедровки. Местных жителей принимали на работу рыбаками. После образования колхозов, рыбартелей стали открывать магазины, рыбоприёмные засолочные пункты, где принимали рыбу. Решением райисполкома за № 199 от 29 июня 1971 года деревня Старая Половинка исключена из административного деления Половинкинского сельского Совета.



ДЕРЕВНЯ ПОТАНАХ

Находилась на севере от деревни Силава. Было 2 хозяйства, проживало 15 человек. Население в основном занималось рыболовством, охотой, сбором дикоросов. Вокруг деревни находились речки и озёра.

ДЕРЕВНЯ ПУТЕЗЕНЦЕВА

Находилась возле посёлка Дальний, было 2 хозяйства, проживало 6 человек. Население занималось рыболовством, охотой, сбором дикоросов. Сажали картофель, было личное хозяйство – лошади, овцы, коровы.

ДЕРЕВНЯ РАХТА

Находилась на противоположном берегу озера Туман от п. Ягодный. Прекрасное место для рыболовства и охоты. Было в деревне 5 хозяйств, проживало 38 человек. Население занималось рыбной ловлей, охотой и сбором дикоросов. Заключали договора на пушнину и сдавали в сельпо. Были в деревне и поля, где сеяли лён, овёс, рожь, коноплю. Сажали картофель, корнеплоды. Был колхоз «8 Марта», который образовался на базе деревень Пашня, Рахты, Лева. В колхозе было дойное стадо 18 коров, лошади. В деревне была начальная школа. Постепенно жители стали переезжать в посёлок Ягодный, где облюбовали хорошее место и стали перевозить дома из деревни Рахта. В последствии в деревне Рахта была зона отдыха Кондинского лесокомбината и пионерский лагерь.

СЕЛО САТЫГА

Находилось на противоположном берегу озера Туман, напротив посёлка Дальний. В деревне было 19 хозяйств, проживало 106 человек. Люди жили зажиточно. В деревне был колхоз имени «1 Мая». Население занималось охотой, рыболовством, рыбу солили в Сатыге. Затем отправляли по большой воде пароходами на большую землю. В Сатыге выращивали картофель, турнепс, капусту для скота. Также сеяли овес, пшеницу, рожь, коноплю, лён, кукурузу. В колхозе было животноводство: коровы,



с. Сатыга 1934 год, жители села: 2-й ряд справа: Елушкина Александра Егоровна. В пенсионном возрасте проживала в п. Луговом

лошади, телята, свиньи. Так же выращивали серебристо-черных лисиц. В деревне была школа с начала до 3 класса, позднее четырехлетка. А в семилетку ходили в Ягодный. В Сатыге была изба читальня, население просвещалось. До войны в Сатыге была церковь. В деревне был ФАП, где работали замечательные медики-фельдшера.

Они приходили на помощь в любое время суток. В деревне до 1959 года была администрация Сатыгинского сельского Совета. На основании решения райисполкома за № 243 от 14

августа 1975 года исключили из учетных данных административного деления село Сатыга Ягодинского сельского Совета.



Житель Сатыги, Осинцев Василий Наумович, первый агроном колхоза «Новая долина». Работал в районном земельном отделе агрономом. В 1950 году работал председателем колхоза им. В.В.Куйбышева



Комсомольцы Сатыгинской комсомольской организации. 1935 год



Учителя школ Сатыгинского сельского Совета, прибывших на совещание методического объединения, на фоне Ягодинской школы. 1940-е годы



На фоне школы села Сатыги. Предположительно 1960-1970-е годы

ПОСЁЛОК СОВЛИНСКИЙ

Находился на высоком берегу Тумана, рядом протекает речка Совла. Посёлок Совлинский – пятый посёлок спецпереселенцев. К середине 30-х годов вырос посёлок. Появился колхоз «Третья пятилетка». В колхозе были: звероферма с серебристо-чёрными лисами, скотный двор, конюшни. Сеяли ячмень, пшеницу, овёс, коноплю. На берегу стоял склад для хранения зерна. Население занималось рыбной ловлей, охотой, сбором дикоросов. На берегу стояло здание, в центре которого находилась школа, а по краям квартиры для учителей и ФАП. Учителями работали Макеева А.В. и Иженикова З.И., председателем колхоза во время войны был Гладков И.Е. Постановлением губернатора ХМАО от 21 января 2010 года за № 10 был упразднён посёлок Совлинский в связи с отсутствием населения.



Группа молодёжи
(репрессированные) во
время праздника Победы.
п. Совлинский. 1957 год

Жители п. Совлинский, слева
направо - Троян Виктор и Шестаков
Алексей. 1958 год





Совлинская школа. 1972 год



П.Совлинский, всё что осталось. 2017 год



ДЕРЕВНЯ СИЛАВА

Находилась выше по реке от деревни Учинья. Было 8 хозяйств, проживало 28 человек. Был колхоз «Красный рыбак». Во время войны председателем был Гришкин, также было отделение Учинского рыбоучастка. В колхозе был скотный двор, держали коров, телят, была конюшня, (были лошади). На звероферме держали серебристо-черных лисиц. Звероферма в 1960 году была переведена в с. Нахрачи, где была большая звероферма. На полях сеяли рожь, овес, садили картошку. Население также держали скотину, сажали картофель, овощи. Занимались рыболовством, охотой, сбором дикоросов. Был небольшой клуб, магазин, ФАП, школы не было, учились и жили в Ягодном. Люди стали уезжать в посёлок Половинка. Решение райисполкома за № 243 от 14 августа 1975 года – исключить деревню Силаву из административного деления Половинкинского сельского Совета.

ПОСЁЛОК СУМПАНИНСКИЙ

Находился на берегу озера Туман, назывался «четвёртым» посёлком спецпереселенцев. Было в деревне 18 домов. Колхоз «Северная поляна». Сеяли поля: пшеницей, овсом, ячменем, картофелем, турнепсом. Было животноводство: коровы, лошади, овцы, свиньи. Население занималось рыбной ловлей, охотой, сбором дикоросов. Начальная школа 4 класса, магазин. Решением райисполкома за № 192 от 18 мая 1978 года исключить из административного деления посёлок Сумпанинский Ягодинского сельского Совета.



Звероводы колхоза им. Куйбышева п. Сумпанинский. 1958 год



ДЕРЕВНЯ УРАЙ

Находилась за посёлком Дальний, недалеко от села Сатыга. Было 3 хозяйства, проживало 11 человек. Занимались в основном рыболовством, охотой, сбором дикоросов, сажали картофель. Были в личном хозяйстве коровы, лошади, овцы, свиньи.

ДЕРЕВНЯ УЧИНЯ

Находилась в 3-х км от берега Конды, на речке Учинья. Около деревни был кедровник – 10 км в длину и 2 км в ширину. Население занималось сбором ореха, который потом обменивали на необходимый товар, который привозили с русских мест – Гари, Туринска, Тавды. Внизу возле деревни стоял запор для рыбы. Рыбой кормили всю деревню. Деревня Учинья была самой большой деревней в верховье Конды. Было 27 хозяйств, проживало 106 человек по переписи 1926 года. До советской власти все угодья распределялись на сходе.

В 1891 году в Учинье стояла часовня, смотрителем был Михаил Степанович Филатов. В 1898 году было несколько классов церковно-приходской школы. Уже в 20-е годы в Учинье была школа и жителей учили читать.

В 30-ых годах образовали сельскохозяйственную артель «Красный путь».



Рабочие Учинского рыбоучастка. Коллективный портрет. 1950 год



Держали скотину, были скотные дворы, конюшня, сажали картофель, сеяли овес, пшеницу. Население тоже держали скот. Во время войны в 1943 году председателем колхоза была Казанцева. С 1942 года небольшой засолочный цех стал Учинским рыбозаводом, а в 1945 году соединили его с Нахрачинским рыбозаводом, а в Учинье стал Учинский рыбучасток. Решением Тюменского облисполкома за № 862 от 5 ноября 1965 года – исключить из учётных данных административного деления деревню Учинью Кондинского района.



Бригада рыбаков Учинского рыбоучастка вытаскивают невод из реки. 1980 год

ДЕРЕВНЯ УШАНАХ

Находилась севернее 20-25 км от деревни Учинья. Было 4 хозяйства, проживало 11 человек. Занимались в основном рыболовством, охотой и сбором дикоросов.

ДЕРЕВНЯ УСТЬ-ТЕТЕР

Находилась примерно в 35 км на север от деревни Учинья. Было 4 хозяйства, проживало 17 человек. Занимались рыболовством, охотой, сбором дикоросов.



ДЕРЕВНЯ ЧЁРНАЯ РЕЧКА

Находилась западнее 20-25 км от деревни Евра. Было 3 хозяйства, проживало 12 человек. Население занималось рыболовством, охотой, сбором дикоросов.

ДЕРЕВНЯ ШАМЬЯ

Находилась в 35 км севернее деревни Малый Тан. Было одно хозяйство, проживало 6 человек. Население занималось рыболовством, охотой и сбором дикоросов.

ДЕРЕВНЯ ШАМПАВЛА

Находилась в 15 км севернее деревни Малый Тап. Было одно хозяйство, проживало 3 человека. Занимались рыболовством, охотой и сбором дикоросов.

ПОСЁЛОК ЯГОДНЫЙ

Посёлок образован в 30-е годы из спецпереселенцев и жителей деревни Рахта. Был образован колхоз «Новая долина», были пахотные земли, сеяли рожь, пшеницу, овёс, коноплю, сажали турнепс, картофель. Было животноводство, держали коров, лошадей, овец. Была ветряная мельница, семилетняя школа-интернат, детский дом на 110 мест, ФАП.

Во время войны председателем был Чапышев. Решением Тюменского облисполкома от 9 апреля 1959 год был переименован Сатыгинский на Ягодинский сельский Совет с центром в посёлке Ягодный. Затем было образовано в 2005 году сельское поселение Леуши и посёлок Ягодный вошёл в состав этого поселения. Сегодня в Ягодном проживает около 800 человек, прекрасная школа, детский сад, культурно-спортивный комплекс, сеть магазинов, которые обслуживают предприниматели, ППЧ МЧС, почта, ФАП. Из сельскохозяйственного направления ничего не осталось, а когда то в Ягодном была большая ферма, держали дойных коров, пахотные земли, сажали картофель, который давал хороший урожай. И мне пришлось



бывать на уборке урожая картофеля в составе учеников Луговской школы в 1964 году. Был большой участок химвосковой, назывался «Сатыгинский». Был мастерский участок Леушинского ЖХХ.



Первое здание школы п. Ягодный. 1937 год



Поселок Ягодный, 3-й класс. 1944 год



Комсомольцы-активисты Ягодного. 1958 год



Коллектив учителей Ягодинской школы. 1970-е годы



Здание почты в Ягодном. На фото Чураков Василий Фёдорович. 1975 год



Кайзер Эмиль Иванович на двуколке, п. Ягодный



Поэт Андрей Тарханов в окружении родственников. 1ряд д. Петя Семёнов ,Светлана Бабкина, Андрей Шестаков, 2 ряд. Валентин Пикурев, Иван Никандрович Карагаев, Андрей Семёнович Тарханов (поэт). Устинья, Пакишева, Анна Пикурева Зряд. т. Пана Иванова д. Коля Черкашин. ,,,,,,,,,,Пакишев, д. Толя Тарханов, Влад Карагаев



Работники Райрыболовпотребсоюза .2 ряд Шестаков Андрей Николаевич - председатель сельсовета Ягодный



Совещание специалистов химподсочки в здании конторы Кондинского КЛПК. Слева на право: мастера химподсочки ДПУ (дорожный производственный участок) Эдригявичус Роман Леопольдович, Колоусов Владимир Евгеньевич,, начальник отдела химподсочки объединения «Тюменьлеспром» Артюхов Василий Андреевич,,, начальник отдела химподсочки Кондинского КЛПК Шишкин Рудольф Павлович, начальник Сатыгинского производственного участка химподсочки Карсканов Анатолий Андреевич. п. Ягодный. 1980-е годы



Детская площадка в п. Ягодный. 2018 год



Ягодинская СОШ. 2017 год



Культурно-спортивный комплекс п. Ягодный



Поселок Ягодный с высоты



Часовня в Ягодном



Поселок Ягодный с высоты



ШАИМСКИЙ СЕЛЬСКИЙ СОВЕТ

ДЕРЕВНЯ АРПАВЛА

Находилась примерно в 30-35 км от деревни Шаим, на озере Арпавла. Было 2 хозяйства, проживало 7 человек. В деревне был колхоз имени «Чапаева», во время войны председателем был Марк Дерябин. Занимались рыбодобычей, охотой, сбором дикоросов. Была школа и школьный интернат на 12 мест. Решением Тюменского облисполкома за № 862 от 5 ноября 1965 года исключена из учётных данных административного деления деревня Арпавла Кондинского района.

ДЕРЕВНЯ АРАНТУР

Находилась на озере Арантур, примерно в 80 км на северо-запад от деревни Шаим. Население занималось рыбодобычей, охотой и сбором дикоросов. Был колхоз «1 Мая» председателем был Купин Степан. Было 5 хозяйств, проживало 20 человек.

ДЕРЕВНЯ БЕЛАЯ ГОРА

Местное население занималось рыбодобычей, сбором дикоросов, охотой. Жили за счет добытой продукции, обменивали на продукты.

ДЕРЕВНЯ ВОРПАВЛА.

Находилась примерно в 30 км на северо-восток от поселка Супра. Население занималось охотой, рыболовством, сбором дикоросов.

ДЕРЕВНЯ ЕСЕУНТ

Находилась в 100 км на северо-запад от д. Шаим, на реке Конда. Было 4 хозяйства, проживало 12 человек. Население занималось рыболовством, сбором дикоросов, охотой.



ДЕРЕВНЯ КАТЛАХ

Находилась от п. Супра в 15 км на северо-восток. Было 1 хозяйство, проживало 4 человека. Занимались рыбодобычей, охотой, сбором дикоросов.

ДЕРЕВНЯ КОРЫСТЬЯ

Находилась на северо-западе от Шаима, на реке Конда. Было 3 хозяйства проживало 11 человек. Занимались охотой, сбором дикоросов, рыбодобычей.

ДЕРЕВНЯ КОРТЫНЯ

Находилась от п. Супра примерно в 40 км на северо-восток. Занимались охотой, рыбодобычей сбором дикоросов. На основании Тюменского облисполкома за № 862 от 05.11.1965 года исключена из учетных документов административного деления Кондинского района.

ДЕРЕВНЯ МАРТЫМЬЯ

Находилась на северо-востоке от деревни Шаим, в 30-35 км, на речке Мулымья. Было 13 хозяйств, проживало 36 человек. Были пахотные земли, сажали картофель, турнепс. Держали коров, лошадей, занимались охотой, рыболовством, сбором дикоросов.

ДЕРЕВНЯ МУЛЫМЬЯ

Находилась в 15 км на север от деревни Мартымья, на речке Мулымья. Было 13 хозяйств, проживало 39 человек. В деревне был колхоз имени «Калинина» во время войны председателем был Клакин Г.А. В колхозе были коровы, лошади. В колхозе была рыболовецкая бригада, работали одни женщины, бригадиром был Соскунов Н. Рыбу ловили, здесь же солили, морозили и отправляли на фронт. Основным занятием населения была рыбалка, охота и сбор дикоросов, этим и жили.



ПОСЕЛОК МУЛЫМЬЯ

В 1949 году из сухоборского леспромхоза, куда входил Мулымский мастерский участок, была выделена площадка под строительство лесопункта. Начали строить жилье, в 1950-м году была построена начальная школа, в 1965-м году средняя школа и интернат, ФАП в 1960 году. В 80-е годы был построен мощный нижний склад, с линиями по переработке древесины, несколько кранов, столовая и т.д. Сегодня Мулымья самый крупный поселок, проживает более 1500 человек, ведется строительство жилья, построен комплекс-школа, детский сад, дом культуры, газовая котельная, а так же подключены дома населения к газу. Сегодня поселок Мулымья входит в состав сельского поселения Мулымья.



Налимов Виктор Васильевич. Сивухин Виктор Михайлович - начальник Мулымского лесопункта. Фото 1977 года. После вручения наград



1 ряд (стоят сверху): Кусова Ольга Петровна, Ковалёва Надежда Дмитриевна, Глушкова (Магомедова) Валентина Григорьевна, Скаридина (Сапегина) Римма Даниловна, Мясникова Фаина Захаровна. 2 ряд: Савина Сюзанна Кронидовна, Костылева Капиталина Николаевна, Амышева Нина Михайловна, Кузьмина Галина Васильевна. 3 ряд сидят: Волкова Любовь Фатеевна, Вайзбек Людмила Дмитриевна, Данишевский Александр Антонович, Могутова Софья Александровна, Засухина Евгения Григорьевна. Фото 1983 года



Идёт разметка под строительство нового нижнего склада Мулымского леспромхоза. Фото 1982 года. Директор ЛПХ Данишевский Александр Антонович. Мастер Лымарь Александр Александрович



Довыденко Александр Никифорович. Рабочий нижнего склада Мулымского леспромхоза. Делегат 15 съезда ВЛКСМ. На фото крайний слева. г Москва



Бригада Попова М.И.
Мулымского леспромхоза.
1984 год



Первые электрические пилы на
раскряжовке леса. 1960-е годы



Школа п.Мулымья. 1957 год



Первая семилетняя школа п.Мулымья



Педагоги Мулымской СОШ. 1972 год. Слева направо стоят - Баятова Анна Александровна, Елина Галина Ваильевна, 4-я стоит Фролова Александра Семёновна



Школа-детский сад и Дом культуры в п. Мулымья. 2017 год



Здание пожарной части п. Мулымья. 2017 год



Дневной стационар п. Мулымья. 2017 год

ПОСЕЛОК НАЗАРОВО

По рассказам сторожила Ивашкеева, русский рыбак Назар из Табаринского района в 1910 году поставил избу на месте поселка Назарово, и в последствии его имя дало название поселку. В 30-х годах на месте поселка были поля под посевы ржи и овса, а также животноводческая ферма колхоза «Шаимский». В 1950-м году пришли первые баржи с готовыми щитовыми домиками и приехали первые рабочие, мастером был Исыпов. К 1952-у году были построены первые дома. Рабочие занимались заготовкой леса, пилили его ручными пилами и возили на лошадях к реке. Так был организован Назаровский мастерский участок Сухоборского леспромхоза. Затем в поселке построили пекарню, столовую, магазин. В 1953-м году построили начальную школу, в 1961 году была построена восьмилетняя школа. В 60-е годы объемы производства древесины росло и был образован Назаровский лесопункт, а в 80-е годы Назаровский ЛПХ. Сегодня поселок Назарово входит в состав сельского поселения Мулымья.



Валерий Андреевич Косихин
(писатель) с мамой.
п. Назарово



Бригада на сплаве леса Назаровского ЛПХ. 1980-е годы



Трудовая бригада Назаровский ЛЗУ. 1957 год



Дом культуры в Назарово. 2018 год

ДЕРЕВНЯ ОЛЫМЬЯ

Находилась на речке Олымья. Было 8 хозяйств, проживало 23 человека. Традиционно занимались охотой, рыбодобычей, сбором дикоросов,

ДЕРЕВНЯ ПОЧЕРАХ

Находилась на реке Конда. Было 2 хозяйства, проживало 10 человек. Население росло. В 1940 году была начальная школа-интернат на 12 мест. Население традиционно занималось, охотой, рыболовством, сбором дикоросов.

ДЕРЕВНЯ ПОЛПАВЛА

Располагалась на реке Мулымья. Было 4 хозяйства, проживало 14 человек. Население занималось рыбодобычей, охотой, сбором дикоросов.

ДЕРЕВНЯ ПЕТРОПАВЛА

Было 5 хозяйств, проживало 18 человек. Занимались традиционно рыбодобычей, охотой, сбором дикоросов.



ДЕРЕВНЯ ПОЛУШАИМ

Находилась в 5 километрах от деревни Шаим, на речке Полушаимка. Было 9 хозяйств, проживало 37 человек. В деревне был колхоз «Допризывник». Были пахотные земли, сеяли овес, пшеницу, ячмень, сажали картофель, турнепс. Держали коров, лошадей. Занимались охотой, рыбодобычей, сбор дикоросов. Решением Тюменского облисполкома за № 862 от 05.11.1965 года деревня исключена из административного деления Кондинского района.

ДЕРЕВНЯ ПОТАНАЙ

Находилась на речке Тап. Было одно хозяйство, проживало 5 человек. Занимались сбором дикоросов, охота, рыбодобыча.

ДЕРЕВНЯ ПЫРКАЧ

Находилась на речке Тетер. Было 1 хозяйство, проживало 4 человека. Население занималось сбором дикоросов, охотой, рыбодобычей.

ДЕРЕВНЯ САРАМСУЙ

Находилась на реке Конда. Было 5 хозяйств, проживало 17 человек. Население занималось сбором дикоросов, охотой, рыболовством. На основании решения Тюменского облисполкома № 862 от 05.11.1965 года исключена из учетных данных административного деления Кондинского района.

ДЕРЕВНЯ СУПРА

Находилась на реке Супра. По переписи 1926 года было 18 хозяйств, проживало 55 человек. Была школа, школа-интернат на 15 коек. В деревне был колхоз имени «Сталина», в 1943 году председателем был



Супринский производственный участок
химподсочки. Вздымщик на участке. 1982
год



Сергеев Валерий Павлович вздымщик у лесной избушки. 1982 год



Шилков Н.П. В деревне были пахотные земли, сеяли пшеницу овес, сажали картофель, турнепс. Было дойное стадо коров, лошади. Была метеостанция, участок Шаимского ПОХ. С созданием в поселении Супра – Супринского производственного участка химподсочки в 1968 году. На участке работали более 200 человек добывали 600-800 тонн живицы. Начальниками работали Шутанов А.Д., Гребнев А.Г., Кошутин А.С., Медведев В.А. , Минеев А. В поселке была начальная школа, медпункт, ОРС (отдел рабочего снабжения), детский сад, почта, жилье, баня, пекарня, пилорама, дизельная электростанция, клуб на 80 мест. В поселке, в период работы производственного участка, население составляло более 500 человек. Сегодня в поселке осталось несколько домов, живут в основном пенсионеры, да любители порыбачить и поохотиться с Урая, Советского района.

ДЕРЕВНЯ ТУРСУНТ

Находилась на реке Конда. Было 7 хозяйств, проживало 30 человек. В деревне была школа и ФАП, звероферма по выращиванию серебростро- черных лисиц. Во время войны население собирало ягоды, грибы, много рыбачили, а зимой вывозили в Нахрачи на переработку и отправку на фронт. Зимой вели заготовку леса. Впоследствии население жило за счет сбора дикоросов, ловли рыбы, охоты. На основании решения райисполкома за № 199 от 29 июля 1971 года исключена из административного деления Шаимского сельского Совета.

ДЕРЕВНЯ ТРИ ЮРТЫ.

Население занималось рыбодобычей, сбором дикоросов, охотой.

ДЕРЕВНЯ УШЬЯ

Находиться на реке Конда. Было 15 хозяйств, проживало 52 человека. В деревне был колхоз «Красный путь». Были пахотные земли, садили картофель, турнепс, сеяли пшеницу, овес, ячмень. Было дойное стадо –



коровы, конный двор, содержали лошадей. Во время войны председателем работала Ковалева. Сегодня поселок Ушья находится в составе сельского поселения Мулымья. В поселке находится администрация СП Мулымья, школа, детский сад, магазины, ФАП, Дом культуры, организация ЖКХ.



коллектив совхоза Шаимский. 1976 год



Первый директор Ушьинской СОШ Шмырев Иван Михайлович



Теплицы совхоза Шаимский



Детская площадка в д. Ушья. 2017 год



Здание администрации и дома культуры в д. Ушья. 2018 год



Панорама д. Ушья. 2017 год



ДЕРЕВНЯ УМЫТЬЯ

Находилась на речке Умытья. Было 5 хозяйств, проживало 11 человек. Население занималось сбором дикоросов, охотой, рыболовством.

ДЕРЕВНЯ УРАЙ

Находилась на реке Конда. Было 9 хозяйств, проживало 39 человек по переписи 1926 года. Был колхоз имени «Декабристов» во время войны председателем был Касников. В колхозе были пахотные земли. Сеяли пшеницу, овес, сажали картофель, турнепс, занимались рыболовством, сбором дикоросов, охотой. Указом Президиума Верховного Совета РСФСР от 25 июня 1965 года за № 731 преобразовали рабочий поселок Урай Кондинского района в город окружного подчинения.

ДЕРЕВНЯ ЧАНТЫРЬЯ

Находилась на реке Конда. Было 3 хозяйства, проживало 10 человек, была школа. Население занималось сбором дикоросов, охотой. В деревне был Шаимский производственный участок хмподсочки, метеостанция, ПОХ, занимались лесозаготовкой. Сегодня поселок Чантырья входит в состав сельского поселения Мулымья. В поселке есть школа, ФАП, магазины, клуб, но нет никакого производства.



Чантырская 8-летняя школа. 1967 г.од



Коллектив Чантырской школы Бочкарева Анфиза Даниловна, Чернавская Надежда Платоновна, Анкина Мария Ивановна, Желонкина Антонина Николаевна. 1970-е годы



Передовые сборщицы живицы Ласек Валентина Николаевна, Бежовец Надежда Георгиевна, 3- неизвестно, Максимова Клавдия Ивановна



Здание прихода в Чантырье. 2018 год



ДЕРЕВНЯ ШАИМ

Было 32 хозяйства, проживало 81 человек. В деревне был колхоз «Парижских коммунаров» во время войны председателем был Кондюков. В 1939 году был организован Шаимский ПОС (производственно-охотничий союз). В 1962 году был переименован на ПОХ (производственно-охотничье хозяйство) занимались охотой, рыболовством, сбором дикоросов. В 1927 году была лавка, школа, школа-интернат на 55 мест, была радиостанция, была конюшня и лошади. Был ФАП, детский сад, почта, пекарня. В 1944 году была ветряная мельница. Сегодня деревня Шаим входит в состав сельского поселения Мулымья.



Шаимская школа. 1945 год



**Вискунов Василий Иванович (председатель Шаимского сельского Совета 1946-1948г. г.)
с женой Вискуновой (Кауртаевой) Любовь Филипповной**



**Скважина № 6 28.06.1960 года вблизи д. Шаим дала первый фонтан промышленной нефти.
Мастер Урусов Семен Никитович**



Водное судно Танкер ТН-671 во время загрузки Шаимской нефти. 1964 год



Бригада буровиков первооткрывателей Шаимской нефти. 1964 год



**Жительница Шаимского
сельского Совета – Носова
Лорейда Александровна. 1961
год**



**Плесовских П.Е.- первый секрктарь Кондинского райкома партии КПСС 1963-1966 гг. во время
митинга по случаю погрузки первой нефти Шаима. 1964 год**



ДЕРЕВНЯ ШЕШУМ

Находилась на речке Конда. Было 3 хозяйства, проживало 11 человек. Традиционно занимались сбором дикоросов, охотой, рыбной ловлей.

ДЕРЕВНЯ ЭТРОПАВЛА

Находилась примерно 10 км на север от Шаима. Был колхоз имени «Кирова», во время войны председателем был Молвенских Ф.И. В колхозе были пахотные земли сажали картофель, турнепс, сеяли пшеницу, овес, держали коров, лошадей. Традиционно занимались рыболовством, охотой, сбором дикоросов. На основании решения Тюменского облисполкома за № 862 от 05.11.1965 года исключена из административного деления Кондинского района.



ГОРОДСКОЕ ПОСЕЛЕНИЕ КУМИНСКИЙ

Решением Тюменского облисполкома за № 10 от 31.12. 1964 года был образован Куминский поселковый Совет. Подчинив ему деревню Кумал. В составе Куминского поселкового совета были деревни Лаут, Кумал, Тынкуль.

ДЕРЕВНЯ ЛАУТ

По свидетельству старожилов было два Лаута, одно – как место охоты и рыбалки коренного населения на реке Лаут. Второе – железнодорожный тупик, расположенный в 15 км от железнодорожного разъезда Тынкуль в сторону Устье-Аха, для разгрузки материалов (щебень, гравий и т.д.) для строительства полотна дороги. Жили строители в вагончиках. Поэтому и был адрес Лаута, куда и шел весь груз для строительства дороги. После завершения строительства дороги и закончилась история Лаута. Решением райисполкома за № 199 от 29.06.1971 года деревня Лаут исключена из учетных данных административного деления Куминского поселкового Совета.

ДЕРЕВНЯ КУМАЛ

Временное поселение геологов и нефтяников, возникшее на месте старообрядцев Кумск или Кумский. Кумск образован старообрядцами в 1921-28 годах. Семьи пришли из Шатровского района, Курганской области, в период раскулачивания и коллективизации сельского хозяйства. 15 семей перед войной разделились на 2 поселения, часть вступила в колхоз, а часть ушла в поселок Верхне-Уральский. В 1952 году всех жителей Верхне-Уральского на подводах вывезли в Тобольск. В Верхне-Уральском осталось одна семья А.И. Филимонова. У семьи забрали всё. Пришлось всё наживать заново. Начали заниматься сельским хозяйством, держали скот. Дети Филимоновых проживают в поселке Куминском, Вологодской и Свердловской областях.



ДЕРЕВНЯ ТЫНКУЛЬ

Была зарегистрирована на основании решения райисполкома за № 199 от 29 июня 1971 года, как разъезд Тынкуль, где работали и жили рабочие с семьями, обслуживающие железную дорогу. Для железнодорожников были построены дома, детский сад в кирпичном исполнении, была начальная школа, ФАП. С 1976 года дети из Тынкуля обучались в школе поселка Куминский, проживали в интернате. Постепенно население Тынкуля начали расселять по близ лежащим поселкам – Мортка, Куминский. Постановлением главы района за № 35 от 9 декабря 1997 года разъезд Тынкуль был упразднен.

ПОСЕЛОК КУМИНСКИЙ

Сегодня в городском поселении Куминский проживает более 3000 человек. На территории находится прекрасная школа, детский сад, работают магазины, участковая больница, предприниматели занимаются лесозаготовками и переработкой древесины. Ведётся строительство жилья, благоустройство.



Первыми на место будущего поселка приехали девчата-метеорологи. 1957 год



Рождение поселка лесорубов. 1963 год



Завершен пусковой объект пятилетки - железнодорожная трасса Тавда-Сотник. 9 декабря прошел первый поезд до станции Куминская. 1966 год



15 января открылся кинотеатр «50 лет ВЛКСМ». 1969 год



Нижний склад леспромхоза. 1970 год



Бригада лыжетарного цеха Куминского леспромхоза



Куминская СОШ. 2018 год



Здание администрации городского поселения Куминский



Куминская больница



Склад по разделке древесины



Здание ж/д станции «Куминская»



Памятник участникам ВОВ в Куминском



Дом культуры в Куминском



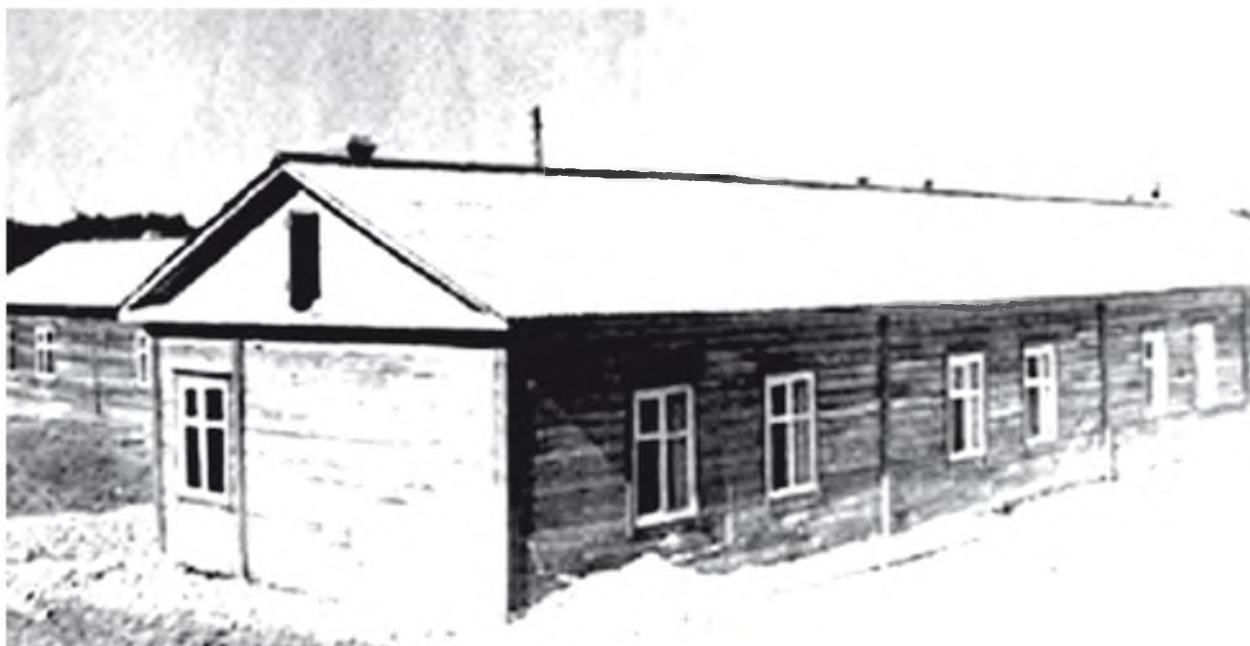
Детский сад в Куминском. 2018 год

ПОСЕЛОК МОРТКА

Поселок Мортка начал строиться с 1967 года, был Морткинский лесопункт в составе Кондинского ЛПК. В конце 1968 года Морткинский лесопункт вышел из состава Кондинского ЛПК и преобразован в самостоятельное предприятие – Южно-Кондинский леспромхоз, директором был Ютрин А.Ф. Поселок бурно строился – жилье, социальная сфера, производственная база. Мортка входила в состав Междуреченского поселкового Совета. Решением Тюменского областного Совета за № 293 от 01.06.1972 г. п. Мортка Кондинского района отнесен к категории рабочих поселков, с сохранением за ним прежнего наименования исключив его из административного подчинения Междуреченского поселкового Совета, провести выборы в Морткинский поселковый Совет депутатов трудящихся. В Мортке за последние годы были построены многие цеха по переработке древесины, завод МДФ, Морткинский нефтеперерабатывающий завод. Морткинцы гордятся своим поселком, его благоустроенными улицами, красивыми домами, Домом культуры, школой, спортивным комплексом с бассейном. На деньги, собранные прихожанами и с помощью леспромхоза, построен храм Покрова Пресвятой Богородицы. Проводятся различные спортивные мероприятия с привлечением спонсорских средств. Соревнования по волейболу, посвященные памяти Г.М. Борисова, которые собирают участников из Свердловской, Тюменской областей, городов и районов ХМАО–Югры. Сегодня в состав городского поселения Мортка входит: гп Мортка, п. Ямки, деревни Юмас и Сотник. В поселении проживает более 4000 человек.



Миллиардный кубометр леса Минлеспрому СССР за 9-ю пятилетку везет 12 апреля 1975 года экипаж Лебедева А., Захарова Н., Медведева Н.



Здание первой школы в п. Мортка. 1968 год



Борисов Геннадий Михайлович – директор Южно-Кондинского леспромхоза с 1985 по 2004 годы



Морткинская СОШ. Съемка с высоты над храмом. 2018 год



Площадь перед Домом культуры (на переднем плане памятник участникам ВОВ). 2017 год



Здание администрации городского поселения Мортка. 2017 год



Здание кафе в Мортке. 2015 год



Храм Покрова Пресвятой Богородицы в п. Мортка. 20017 год



Кондинский район состоит из пяти городских поселений – Кондинское, Мортка, Междуреченский, Луговой, Куминский и пяти сельских поселений – Болчары, Леуши, Мулымья, Половинка и Шугур.

СВОДНАЯ ТАБЛИЦА О КОЛИЧЕСТВЕ НАСЕЛЕНИЯ КОНДИНСКОГО РАЙОНА В РАЗРЕЗЕ СЕЛЬСКИХ СОВЕТОВ

№ п/п	Наименование Сельских Советов	Всего населения				
		1939г.	1940г.	1941г.	1942г.	1943г.
1	Леушинский	3818	3875	3727	3499	4022
2	Шаимский	1047	1075	1002	809	893
3	Сатыгинский	3142	3750	3326	2922	2716
4	Болчаровский	826	1006	934	882	855
5	Красноярский	998	1013	935	1205	1074
6	Карымский	770	785	720	619	675
7	Нахрачинский	3868	4371	4417	3547	3852
	Всего по району	14468	15881	15061	13483	14087

С 01.01.1962 г по 01.01.1966 население района увеличилось на 38349 человек и составило 66751 жителей. Наравне с ростом населения, резко возросло строительство жилой площади, школ, детских учреждений, больниц, культуры, быта, торговли.

Кондинский район расположен на обширной территории и поэтому связь с населенными пунктами, рабочими поселками, колхозами, совхозами, промышленными предприятиями и строительными организациями является крайне недостаточной. На северо-западе района построена железная дорога «Ивдель-Обь», протяженностью более 100 км. Расстояние от районного центра до поселков расположенных на железной дороге «Ивдель-Обь», составляет 300-330 км. На протяжении всей дороги возникли предприятия нефтяной, газовой, лесной промышленности. В связи с этим является целесообразным разукрупнить Кондинский район и на его северо-западной части организовать новый район по железной дороге «Ивдель-Обь». В связи с этим предполагается именовать вновь образуемый район Верхне-Кондинский, с центром в поселке Советский, и просить исполком Ханты-Мансийского окружного Совета депутатов трудящихся выступить с ходатайством перед исполкомом областного Совета об образовании нового района.



В 1968 году из Кондинского района выделился Советский район и решением Тюменского облисполкома от 15 февраля в Советский район были переданы рабочий поселок Комсомольский, рабочий поселок Пионерский, рабочий поселок Советский, которые были и входили в состав Кондинского района и население стало 34722 человека.

**ПЕРЕЧЕНЬ НАСЕЛЕННЫХ ПУНКТОВ И СЕЛЬСКИХ СОВЕТОВ,
В НИХ НАСЕЛЕНИЕ ДО И ПОСЛЕ РАЗУКРУПНЕНИЯ
КОНДИНСКОГО РАЙОНА НА 1.01.1966Г.**

	<i>До разукрупнения</i>		<i>После разукрупнения</i>
<i>№ п/п</i>	<i>Наименование Советов</i>	<i>Численность населения (человек)</i>	<i>Численность населения (человек)</i>
1	Кондинский поселковый Совет	4113	4113
2	Куминский поселковый Совет	4849	4849
3	Междуреченский поселковый Совет	3915	3915
4	Луговской поселковый Совет	5575	5575
5	Советский поселковый Совет	11356	-
6	Комсомольский поселковый Совет	7398	-
7	Пионерский поселковый Совет	14591	-
8	Алтайский сельский Совет	846	846
9	Болчаровский сельский Совет	2139	2139
10	Карымский сельский Совет	722	722
11	Леушинский сельский Совет	5053	5053
12	Половинкинский сельский Совет	2942	2942
13	Шаимский сельский Совет	2847	2847
14	Ягодинский сельский Совет	1717	1717
	<i>Всего по району</i>	68067	34722

Сегодня, уважаемые читатели, в книге описана часть той истории наших деревень, в которых жили замечательные люди, перенёсшие период коллективизации, раскулачивания (пострадали ни за что), период войны, когда вся тяжесть легла на плечи женщин, стариков и детей, они достойно выстояли и выдержали всю тяжесть ради Победы. После войны, особенно в 50-х годах, началось укрупнение колхозов и рыбартелей и люди стали переезжать в другие населенные пункты – деревни стали зарастать бурьяном, кустарником, крапивой, малиной и на карте они обозначены под кодовым названием изба (нежилая). Сегодня нет деревень, которых



в районе было более 150, здесь жили люди, которые кормили себя и район. В 2016 году я, как глава территории Луговой сделал предложение установить памятные знаки на том месте, где находились эти деревни. Было установлено 11 таких табличек с надписью «Здесь находилась деревня Панкутал» и т.д. Молодое поколение, которое ездят по реке Конда в сторону деревни Тап постоянно спрашивали меня: «А что здесь были такие деревни?» Да были. Нынче комитетом по молодежной политике администрации Кондинского района был организован на байдарках от Половинки до Междуреченского «Сплав наций», и молодые люди посетили эти места на Конде, где установлены эти таблички. Хочу обратиться к главам поселений, установить знаки исчезнувших деревень Кондинского района на своих территориях.

*Вернуться бы в детство,
У старого дома.
Войти в тот зеленый,
Малиновый плен.
Где каждое деревце,
Кустик знакомый.
И где снова нам
Клевера до колен.
Деревня моя,
Уголок первозданный-
Ты в сердце моем,
Как живой уголек,
Где были дома-
Там пустырь, да поляны.
И тянется в небо
Зеленый кленок.*

Нина Сондыкова



Выражаю огромную благодарность:

архивному отделу администрации Кондинского района,
отделу архитектуры и градостроительства администрации Кондинского
района,
управлению культуры администрации Кондинского района,
краеведческим музеям района,
муниципальному учреждению культуры «Кондинской
межпоселенческой централизованной библиотечной системе» и 22
библиотекам-филиалам,
главам городских и сельских поселений,
школьным музеям района,
управлению образования администрации Кондинского района,
коллективу ИИЦ «Евра»,
старожилам района,
а так же всем людям оказавшим посильную помощь в сборе
фотоматериалов и воспоминаний для книги.

СХЕМАТИЧЕСКАЯ КАРТА

ЗЕМЛЕВОДОУСТРОЙСТВА Кондинского района Состяко-Вогульского округа Уральской области
произведенного в 1932 году на основании постановления В.Ц.И.К. и Совнаркома от
19/IX 30 года и инструкции Наркомзема Р.С.Ф.С.Р. 1932 года экспедицией Урал Облзу
по меридиану Гринвича.

МАСШТАБ: в 1 см. 5 км. /300000/.

ЭКСПЛИКАЦИЯ																																	
Наименование му. района		Километры кв. км		Площадь в кв.		Водоносные ресурсы (миллионы куб. м.)																		Водоотведение									
		Средних годовых										Повышенных годовых								Л. П. З.			Водоотведение										
		Водоносная способность	Водоотведение			Водоносная способность	Водоотведение	Водоносная способность	Водоотведение	Водоносная способность	Водоотведение	Водоносная способность	Водоотведение	Водоносная способность	Водоотведение	Водоносная способность	Водоотведение	Водоносная способность	Водоотведение	Водоносная способность	Водоотведение	Водоносная способность	Водоотведение	Водоносная способность	Водоотведение	Водоносная способность	Водоотведение	Водоносная способность	Водоотведение				
1972	1974	1972	1974	1972	1974	1972	1974	1972	1974	1972	1974	1972	1974	1972	1974	1972	1974	1972	1974	1972	1974	1972	1974	1972	1974	1972	1974						
1	Водоносная способность	400	2240	247058	177640	214000	11200	480	7800	23100	1000	1000	1000	1000	1000	1000	1000	1000	1000	1000	1000	1000	1000	1000	1000	1000	1000	1000					
2	Водоотведение	400	1900	43515	19100	19100	19100	19100	19100	19100	19100	19100	19100	19100	19100	19100	19100	19100	19100	19100	19100	19100	19100	19100	19100	19100	19100	19100					
3	Водоносная способность	7340	4400	15100	15100	15100	15100	15100	15100	15100	15100	15100	15100	15100	15100	15100	15100	15100	15100	15100	15100	15100	15100	15100	15100	15100	15100	15100					
4	Водоотведение	1900	7320	9100	9100	9100	9100	9100	9100	9100	9100	9100	9100	9100	9100	9100	9100	9100	9100	9100	9100	9100	9100	9100	9100	9100	9100	9100					
5	Водоносная способность	400	1900	10100	10100	10100	10100	10100	10100	10100	10100	10100	10100	10100	10100	10100	10100	10100	10100	10100	10100	10100	10100	10100	10100	10100	10100	10100					
6	Водоотведение	400	1900	7200	7200	7200	7200	7200	7200	7200	7200	7200	7200	7200	7200	7200	7200	7200	7200	7200	7200	7200	7200	7200	7200	7200	7200	7200					
7	Водоносная способность	720	2200	89100	89100	89100	89100	89100	89100	89100	89100	89100	89100	89100	89100	89100	89100	89100	89100	89100	89100	89100	89100	89100	89100	89100	89100	89100					
Всего		6112	3200	101000	101000	101000	101000	101000	101000	101000	101000	101000	101000	101000	101000	101000	101000	101000	101000	101000	101000	101000	101000	101000	101000	101000	101000	101000					

Условные знаки.

- Граница окружная
- районная
- туз и Усовета
- землепользования
- ограждение
- сельско-хозяйственный
- сельскохозяйственный
- центр районный
- туз и Усовета
- Населенный пункт
- Сосновый лес
- Мелколиственный
- Хвойный
- Кустарниковый
- Листовенный
- Пойма
- Сенокос по пойме
- Водоем
- Пруд
- Водоотвод
- Озеро
- Речка
- Дорога

Описание смежных.

- от А до Б. Табаринский район
- Б. В. Горинский
- В. Г. Березовский
- Г. Д. Самаровский
- Д. Е. Уватский
- Е. А. Табаринский